

INFINYFIT



NOTICE D'UTILISATION USER MANUAL INFINYFIT 130.3

FRANÇAIS

ENGLISH

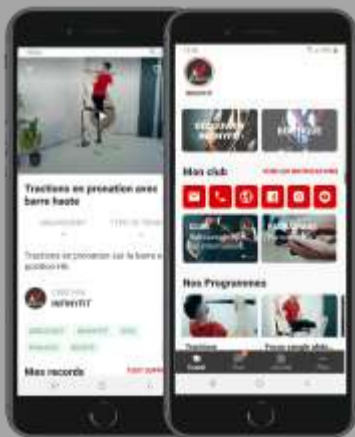
INF130-3



L'application INFINYFIT
INFINYFIT mobile app

Retrouvez nos conseils pour débiter sur :
You'll find our advice for getting started at:

www.infinyfit.fr/go



DISPONIBLE SUR
App Store

Disponible sur
Google play



MADE IN FRANCE
INFINYFIT
FABRIQUÉ EN FRANCE

20224.06



NOTICE D'UTILISATION

Retrouvez nos conseils
pour débiter sur :
www.infinyfit.fr/go



FRANÇAIS

Un grand merci

Nous vous remercions d'avoir choisi InfinyFit pour vous accompagner dans vos séances de sport quotidiennes. Nous avons créé ce produit pour vous permettre de diversifier vos entraînements sans encombrer votre logement. Divers exercices (pompes, dips, élévations, souplesses, ...) sont référencés dans le « Livret d'exercices » fourni avec l'appareil. De nouveaux exercices vous seront proposés au fil du temps afin d'enrichir votre expérience.

Nous sommes à votre écoute pour améliorer l'appareil et les exercices que nous vous proposons. Si vous souhaitez nous communiquer vos remarques, envoyez-nous un mail à l'adresse suivant : infos@infinyfit.fr

A bientôt et passez un agréable moment avec InfinyFit !

Avertissement

Toute activité d'entretien physique doit être pratiquée de façon contrôlée. Avant de commencer un programme d'exercice, consultez votre médecin. Cette recommandation est particulièrement importante si :

- vous avez plus de 35 ans
- Vous avez eu des problèmes de santé
- vous n'avez pas fait de sport depuis plusieurs années.

Un entraînement excessif ou mal adapté peut nuire à votre santé. Pour utiliser l'appareil, lisez et respectez les instructions de cette notice d'utilisation. Veuillez-la conserver avec précaution.

Recyclage

Faites un geste pour l'environnement en triant vos déchets d'emballages. Renseignez-vous localement pour valoriser et éliminer au mieux vos déchets.

Sommaire de la notice

Présentation de l'appareil.....	2
Les barres de tractions	3
Installation de l'appareil.....	4
Zone d'utilisation.....	7
Rangement de l'appareil.....	8
Consignes de sécurité.....	11
Entretien.....	11
Garantie.....	11

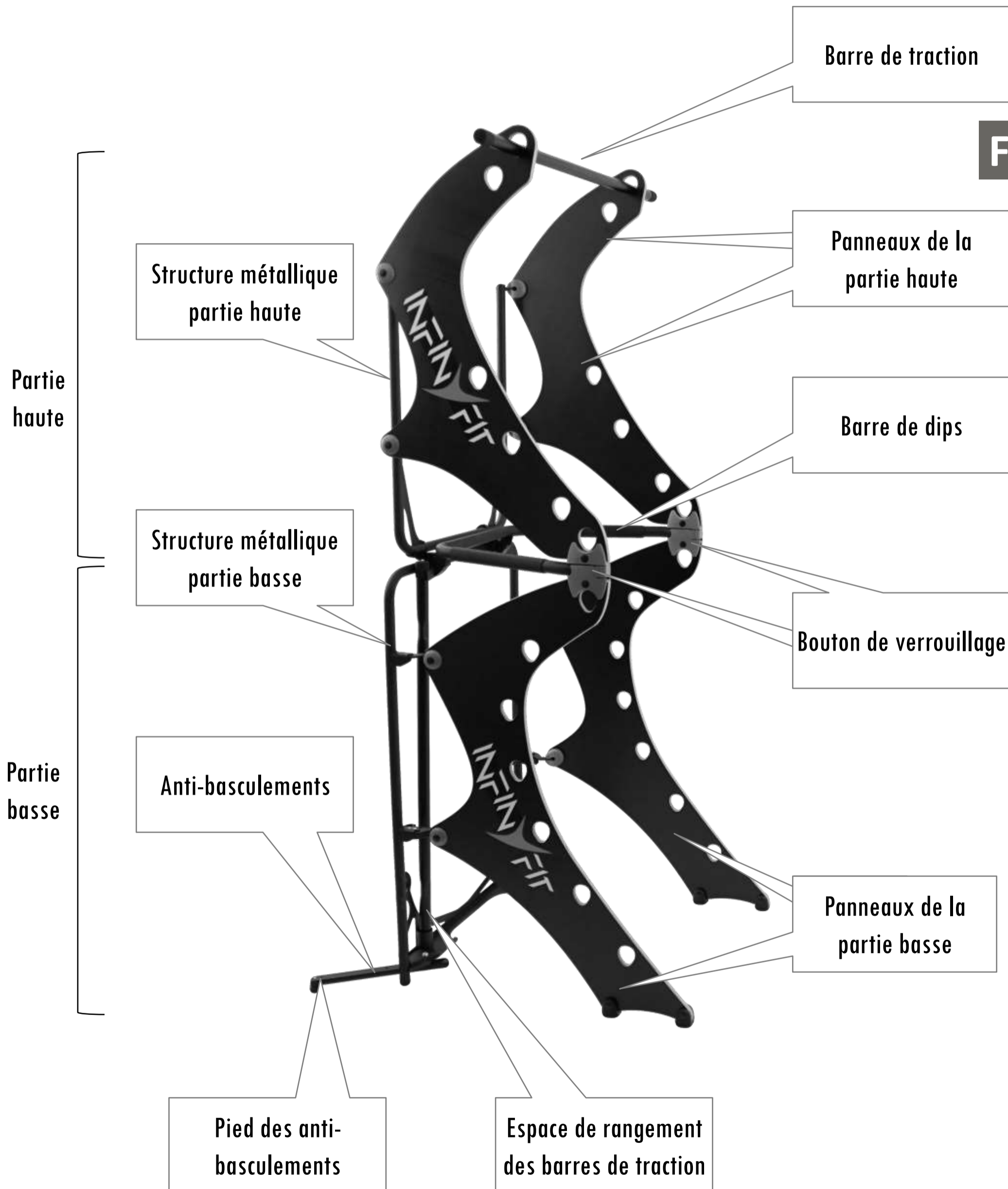


Poids utilisateur :
130kg maximum



Poids : 21kg

113 x 72 x 20 (plié)
210 x 95 x 100 (déplié)



1 Barre avec 1 bloqueur de rotation



1 Barre avec 2 fourreaux souples (En option suivant votre appareil)



Bloqueur de rotation

Le bloqueur de rotation permet de limiter la rotation de la barre, principalement sur les tractions.

Forme du tube pour son positionnement

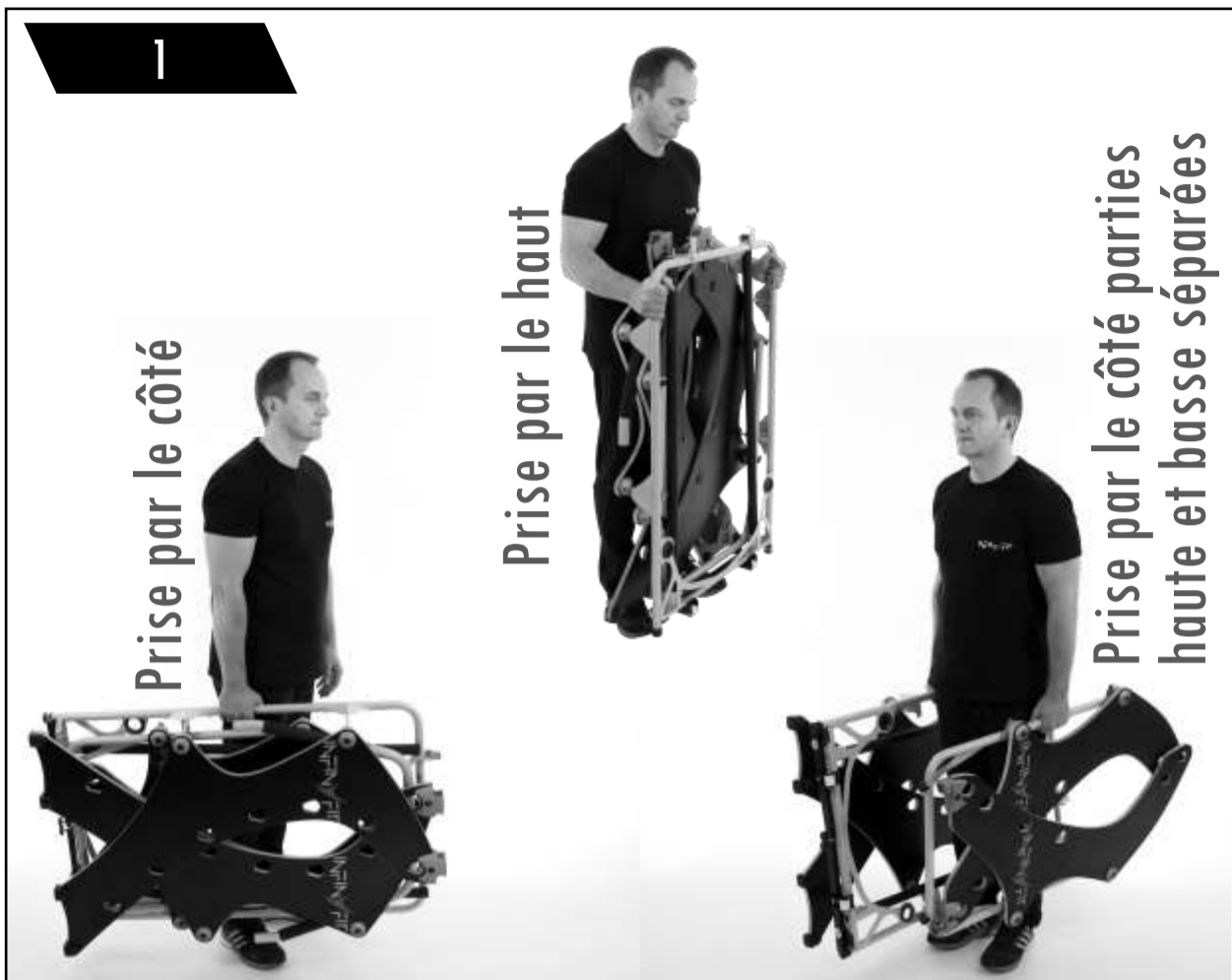
Fourreau souple

Les fourreaux souples permettent d'apporter du confort lors de la prise de la barre.

Ils améliorent aussi le maintien en rotation de la barre.

Repère de position

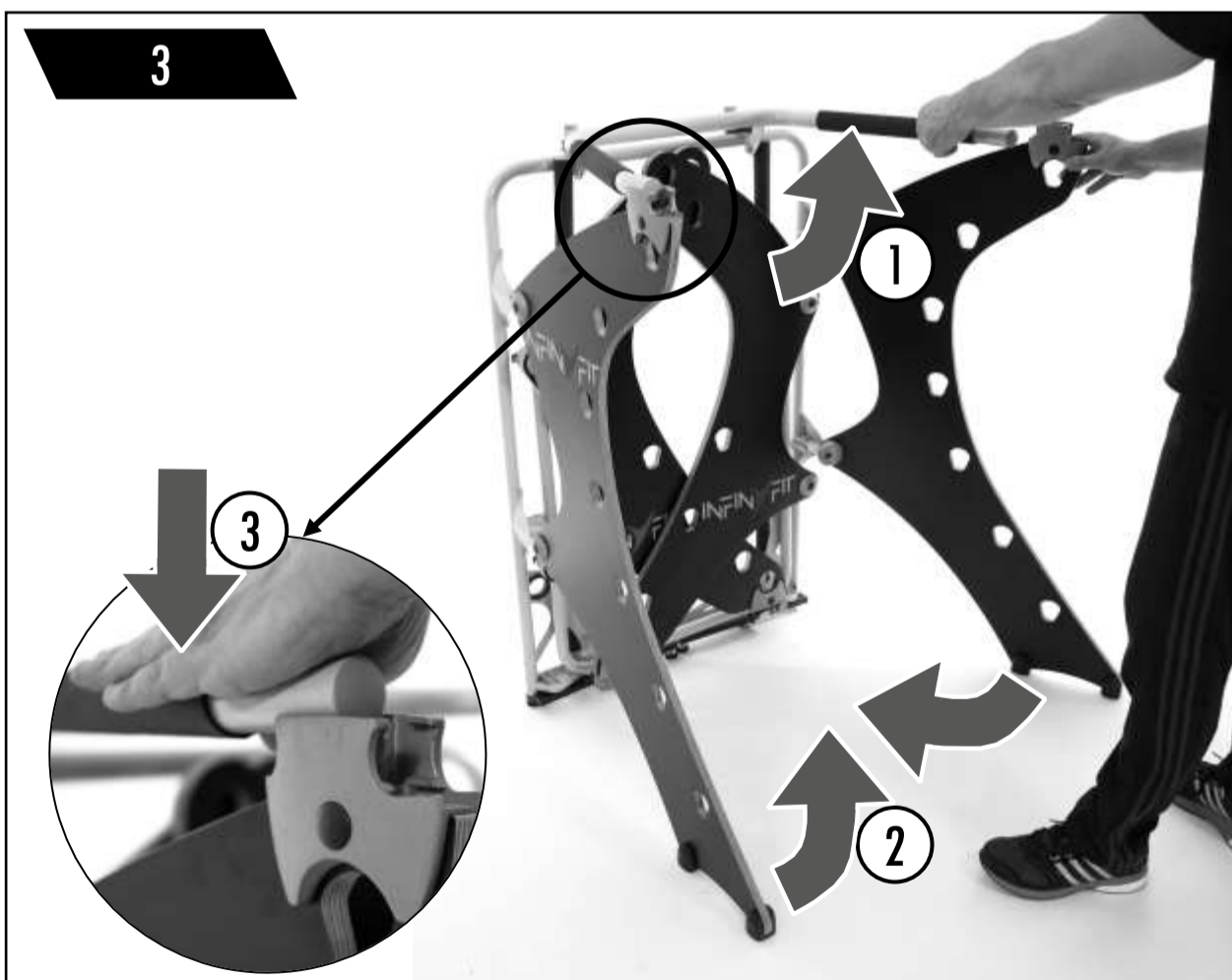
Le petit bouchon blanc est un repère de positionnement de la barre.



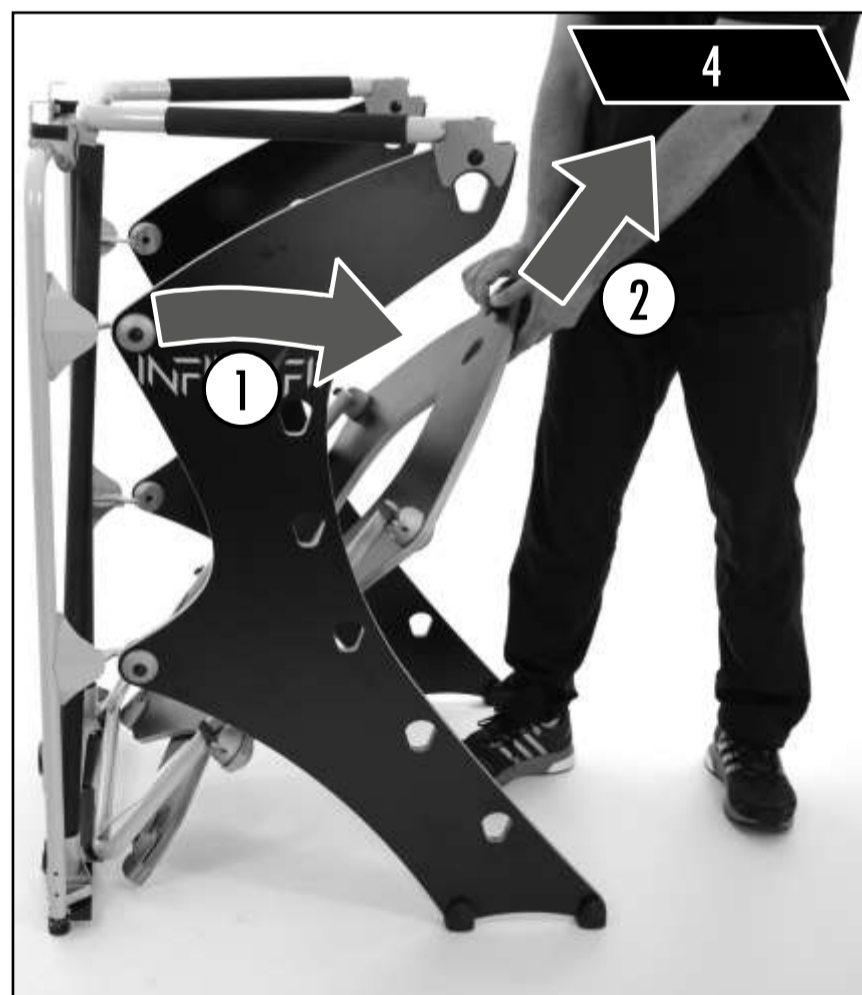
Installer l'appareil sur une surface plane en le tenant par la structure métallique comme présenté ci-dessus



Dépliez les panneaux de la partie basse un par un, au plus large



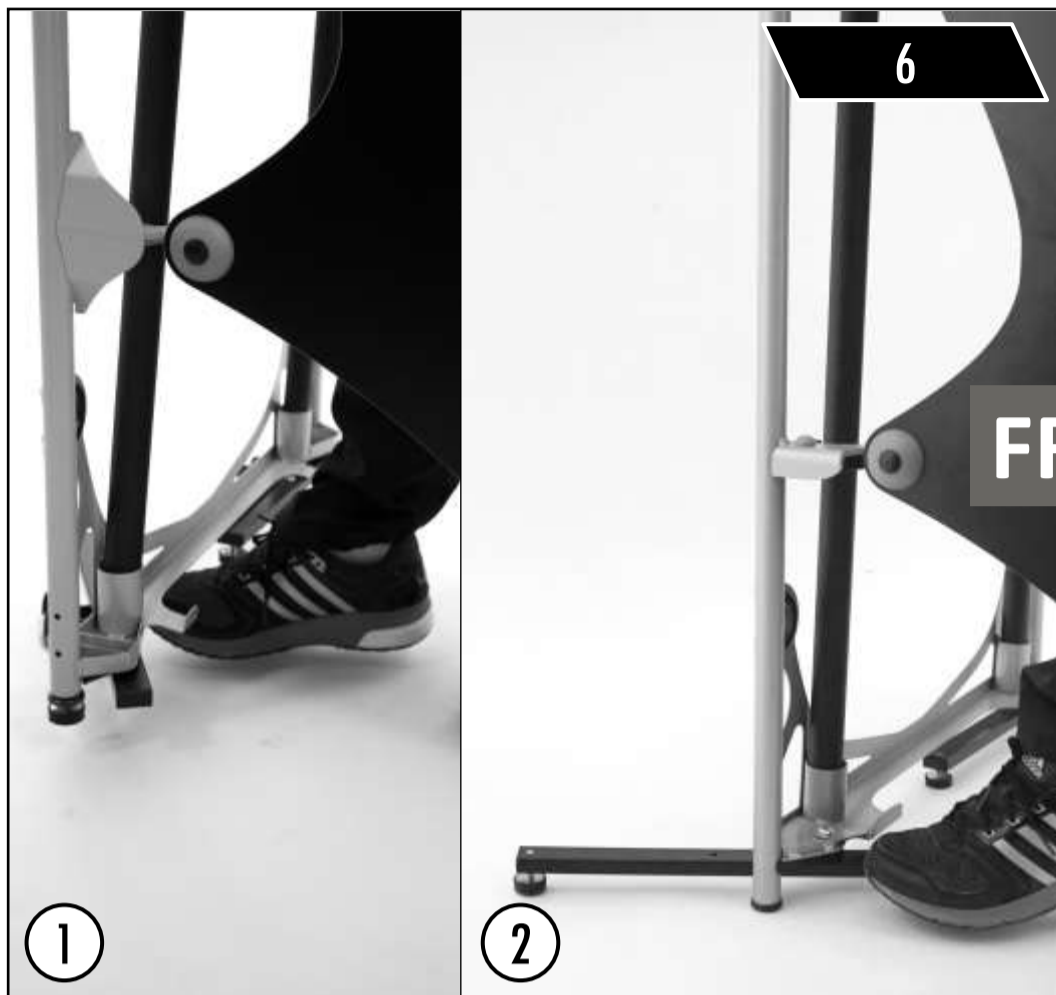
Soulevez la barre de dips (1), rapprochez les panneaux de la partie basse (2) et clipsez la barre de dips sur ces panneaux (3) (vous devez entendre un clip)



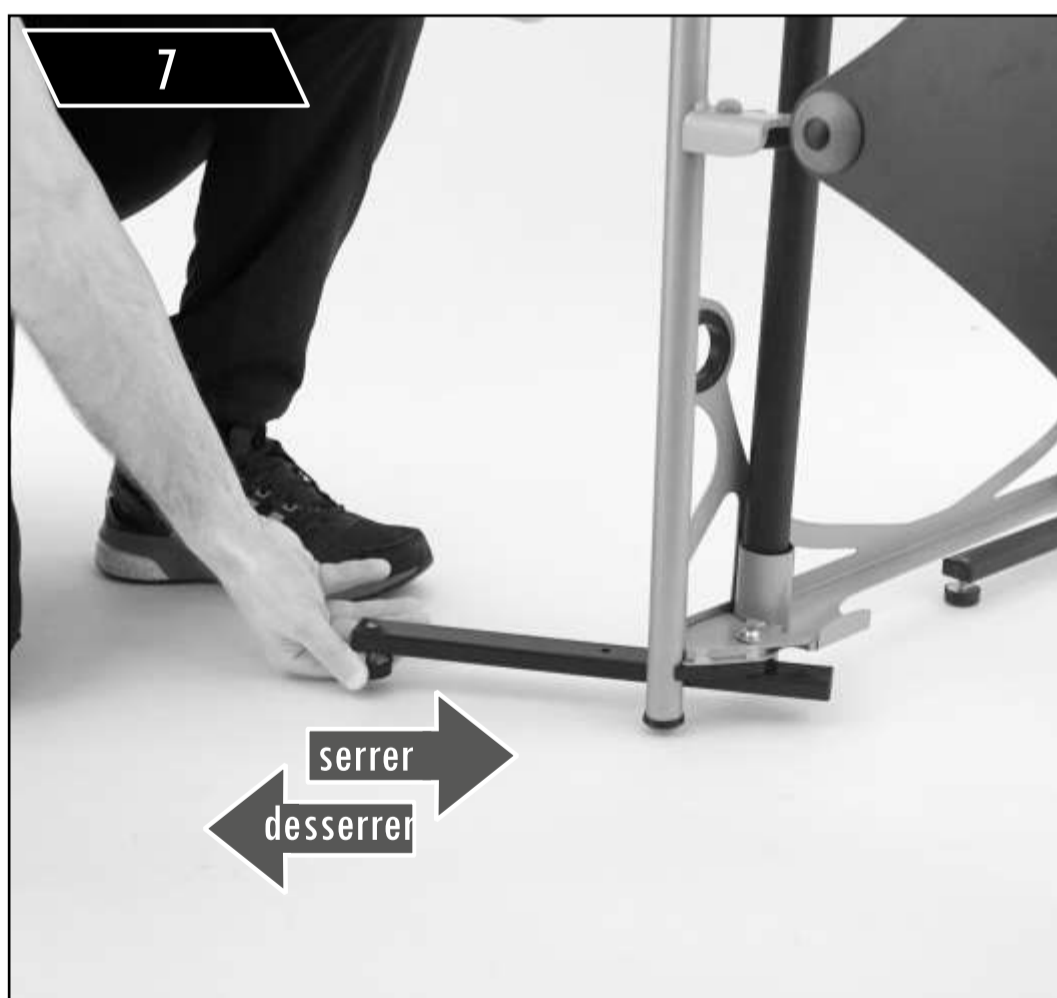
Sortez la partie haute de l'appareil en l'inclinant vers vous (1) puis en la soulevant (2)



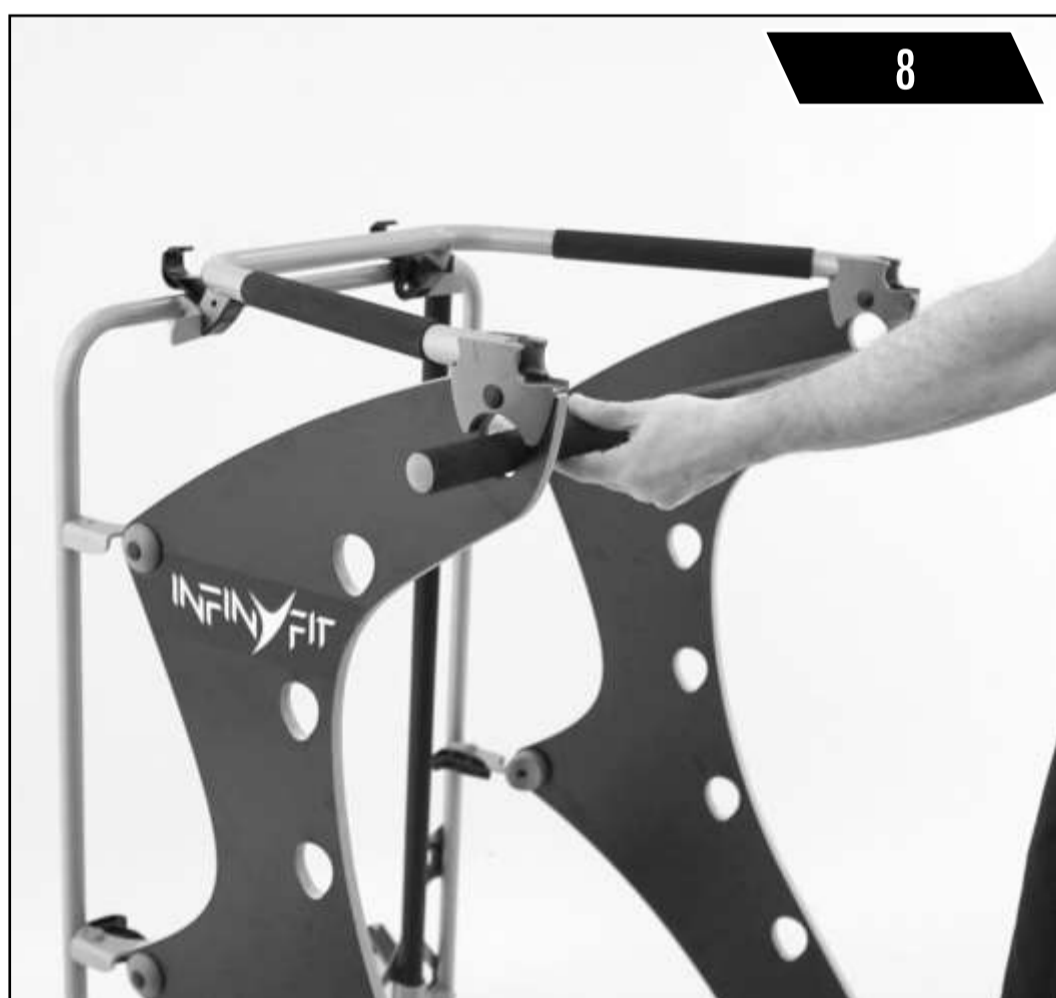
5
Dépliez les panneaux de la partie haute un par un



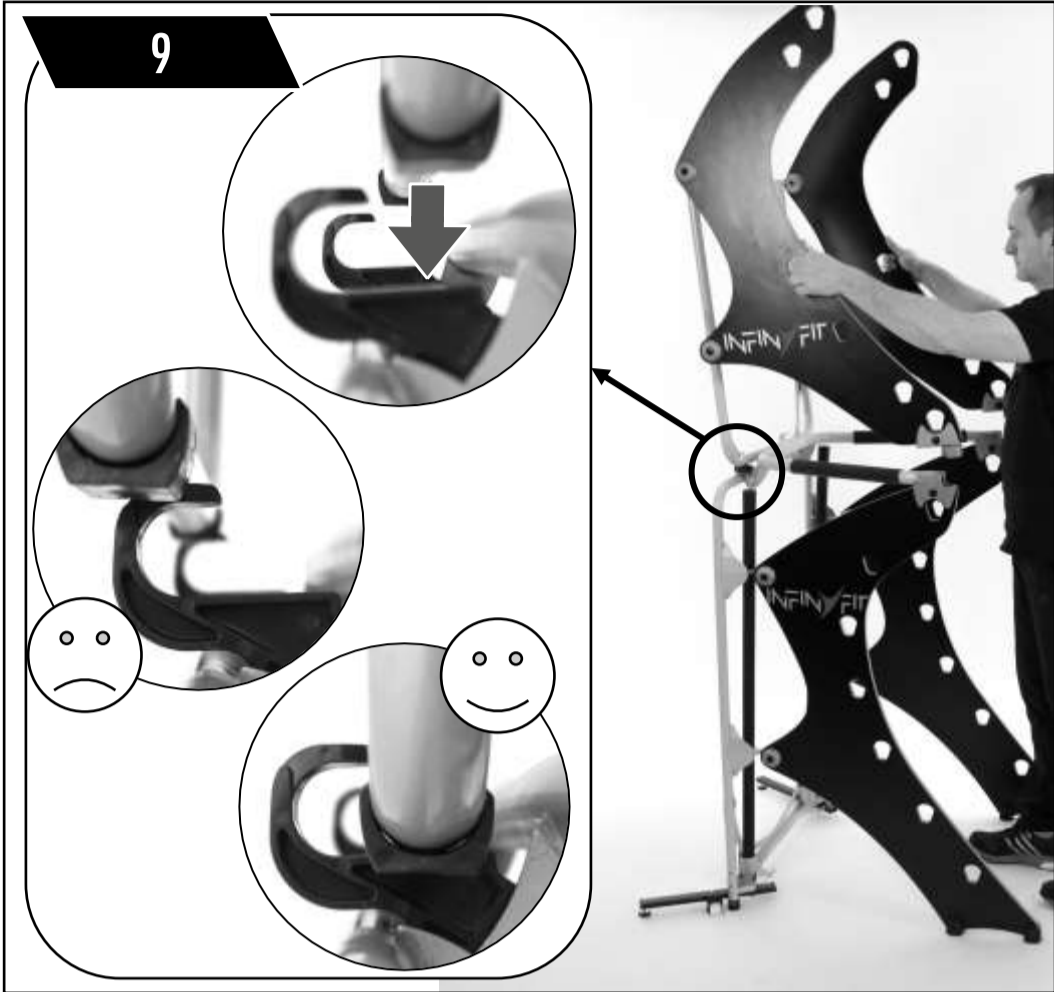
6
Placez les anti-bascullements : poussez-les depuis l'intérieur de l'appareil en l'inclinant légèrement vers vous



7
Si besoin (réglé en usine mais manque de stabilité possible), réglez les pieds des anti-bascullements

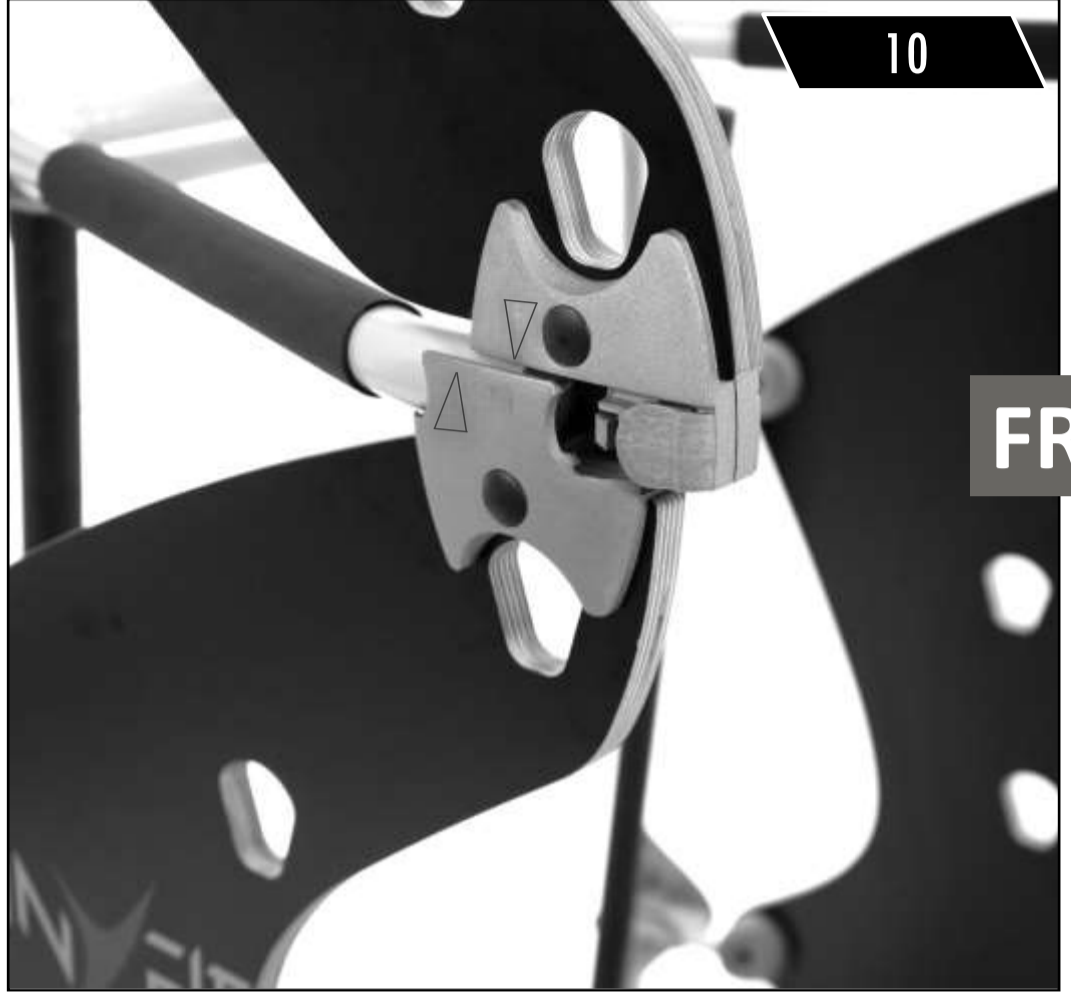


8
Vous pouvez déjà utiliser la partie basse de l'appareil en insérant une barre de traction au niveau souhaité. La suite concerne l'utilisation de l'appareil « entier »



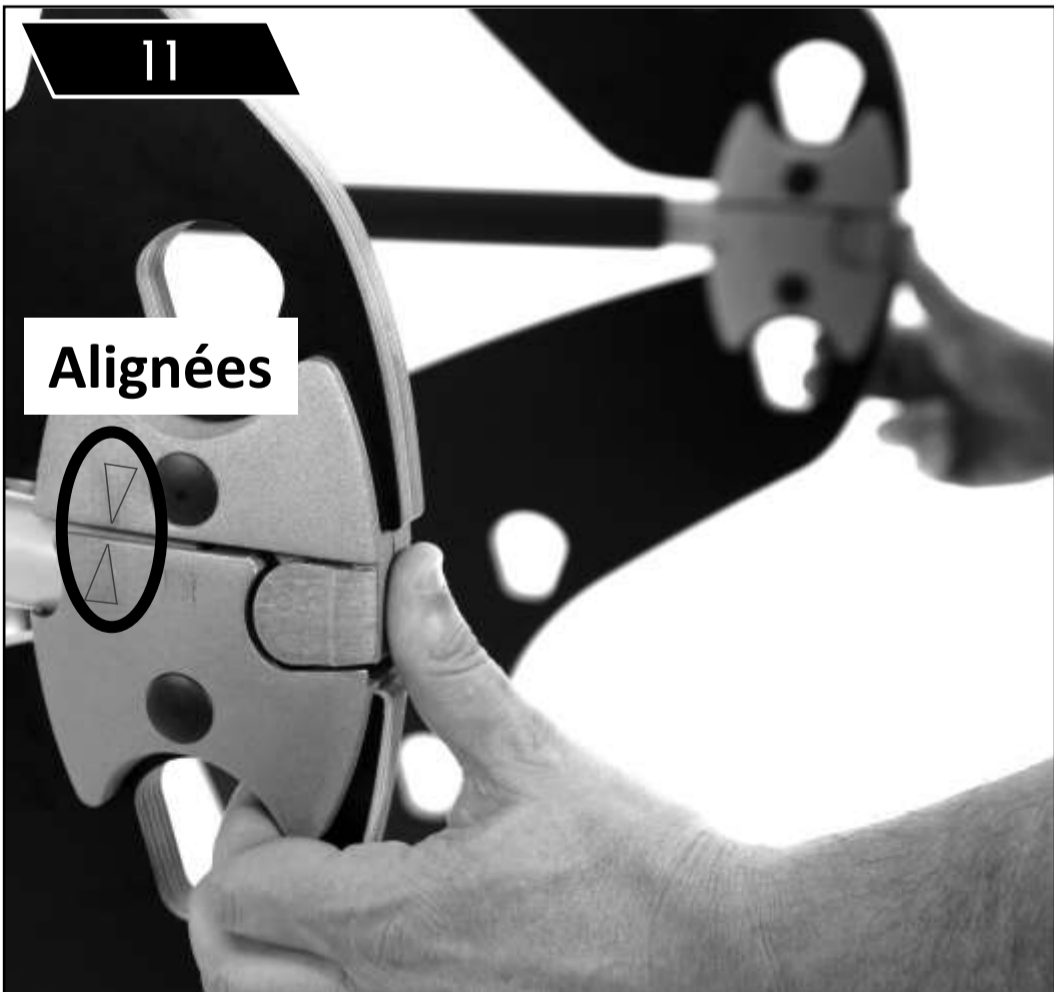
Posez la structure métallique de la partie haute de l'appareil sur la partie basse en l'inclinant légèrement

NB : Attention au dos, pliez les genoux



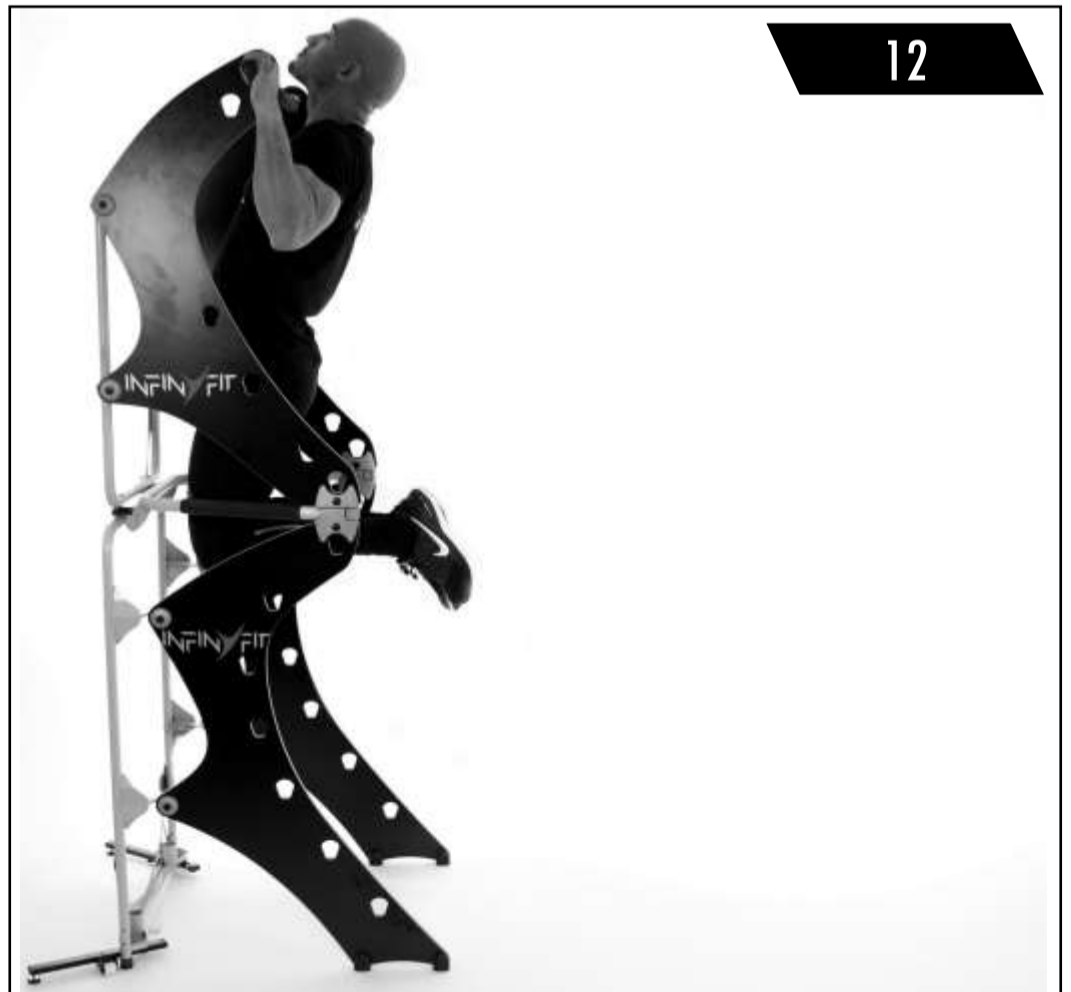
Alignez la partie basse et la partie haute

FR



Poussez légèrement la partie haute (vous devez entendre un clic)

NB : Attention les flèches doivent être correctement alignées



Vous pouvez utiliser l'appareil

Zone d'utilisation

07

⚠ Pour utiliser l'appareil, prévoir une zone dégagée d'environ 1m x 3m



FR

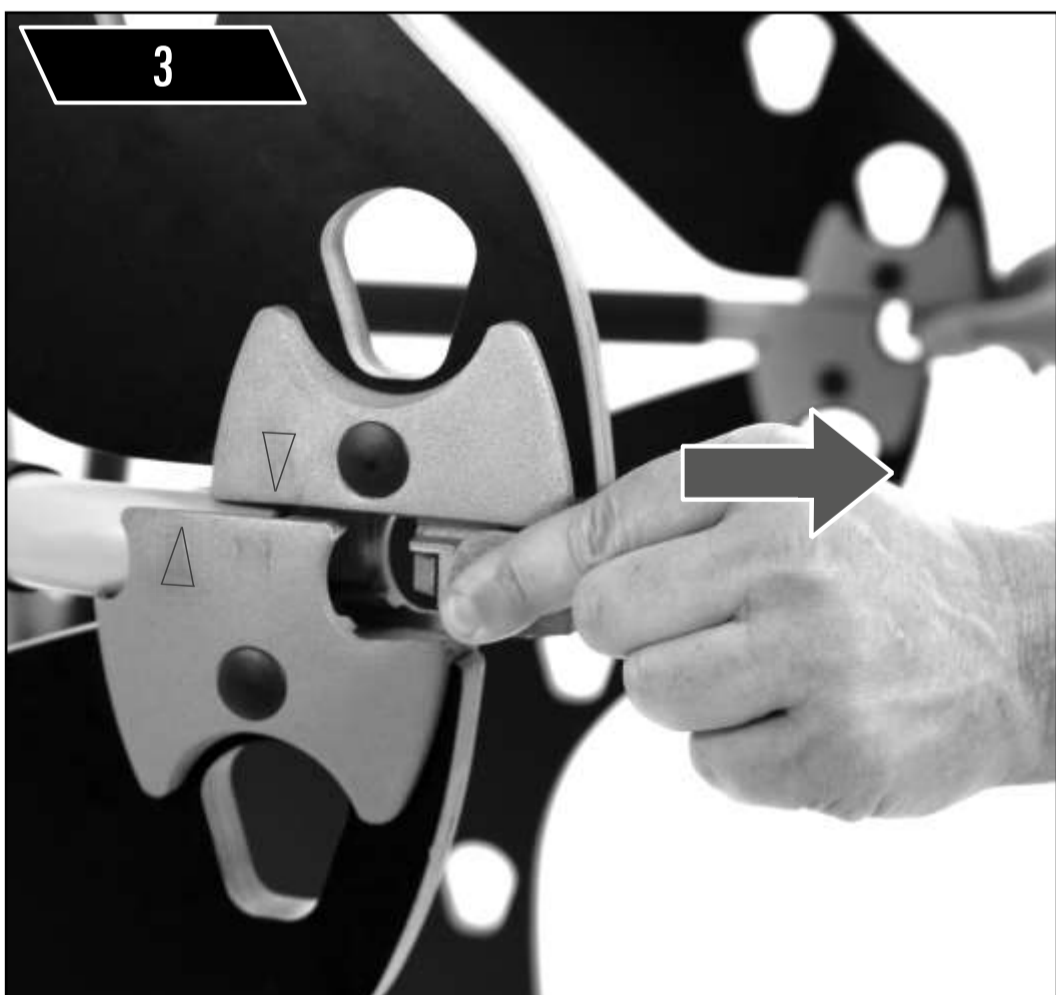




Rangez les barres de tractions dans les espaces prévus à cet effet



Appuyez sur les 2 boutons de déverrouillage de l'appareil simultanément



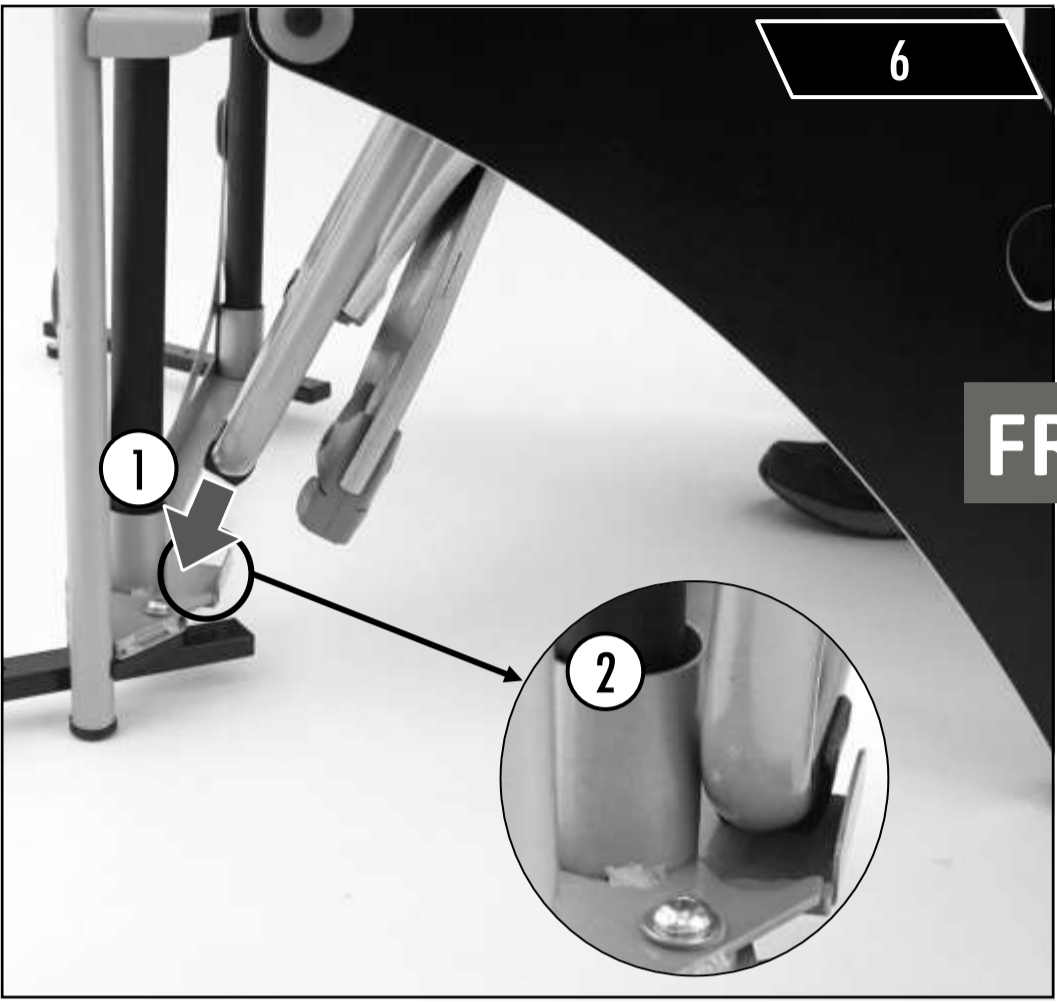
Tirez légèrement la partie haute de l'appareil vers vous tout en restant appuyé sur les boutons de déverrouillage



Soulevez la partie haute de l'appareil et reposez la à terre
NB : Attention au dos, pliez les genoux

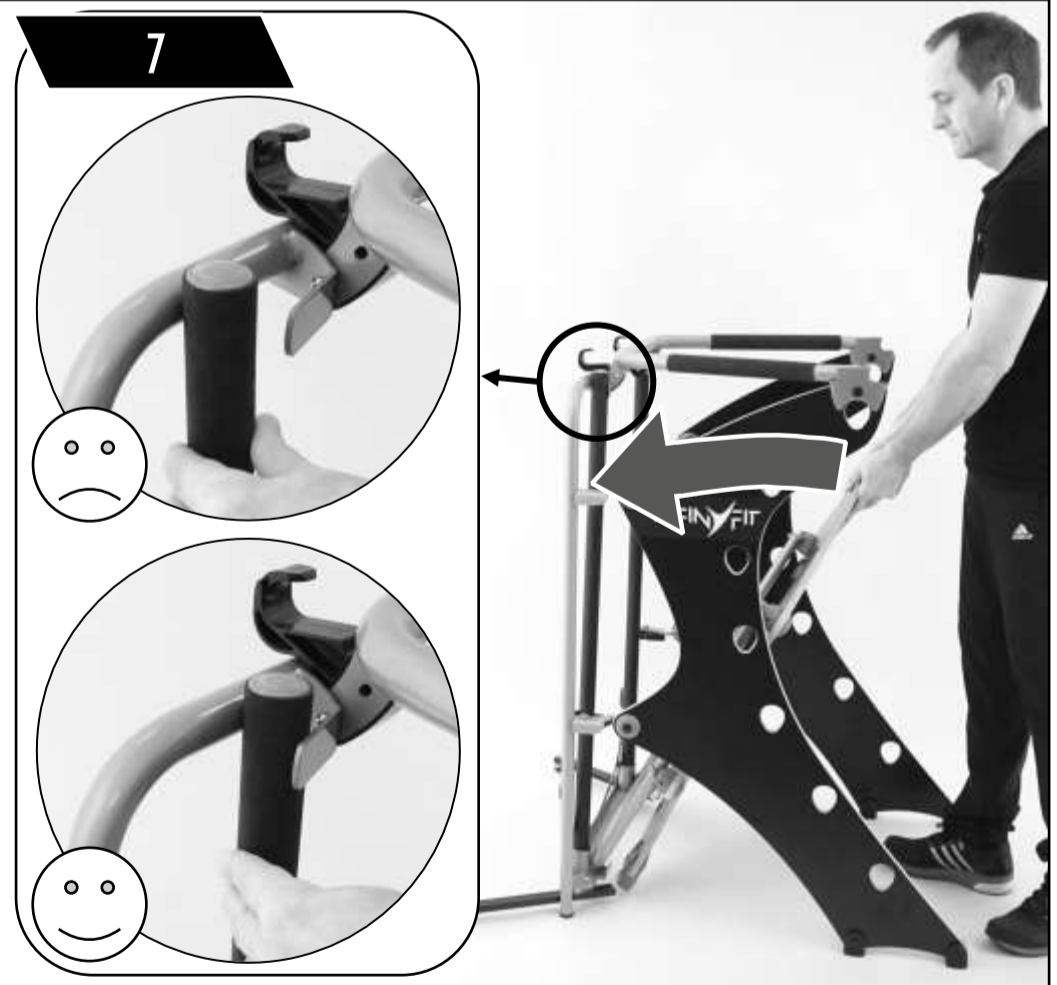


Repliez les panneaux de la partie haute

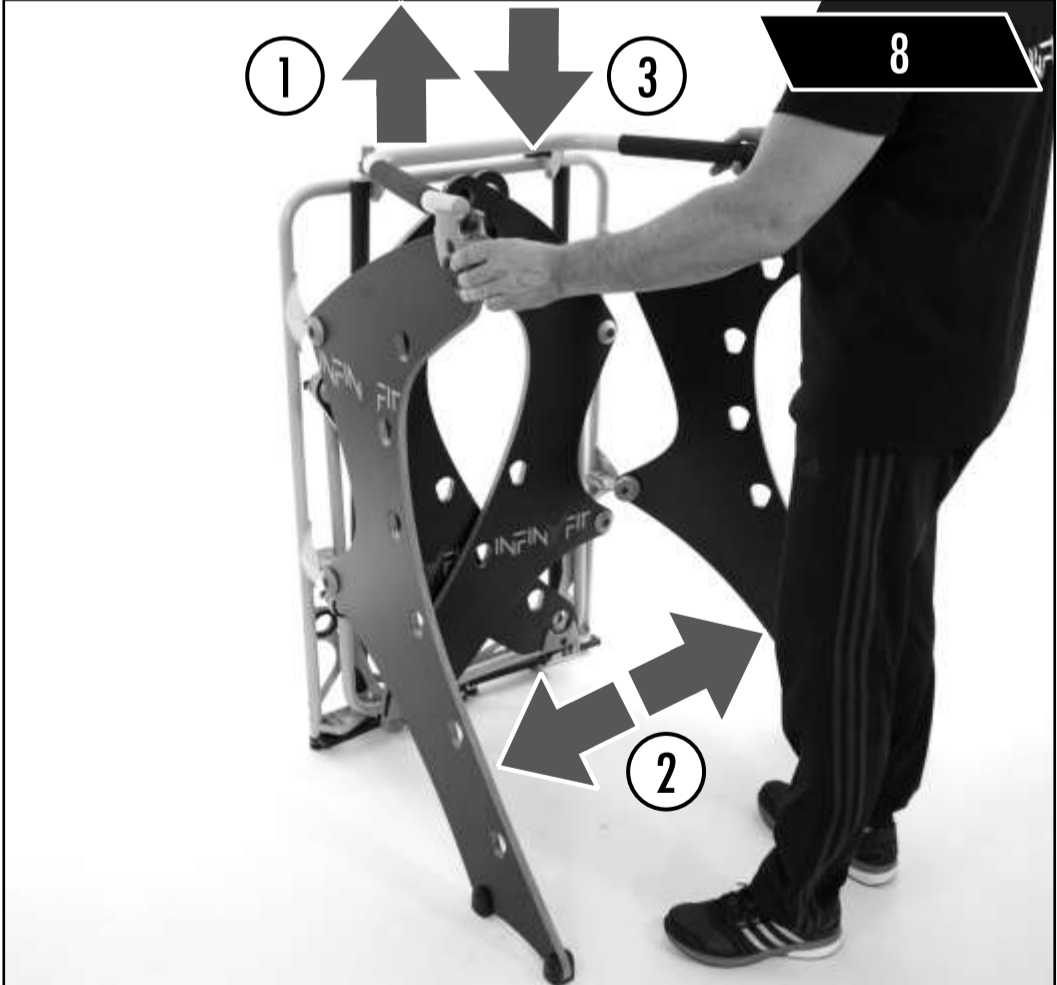


Posez la partie haute de l'appareil dans la partie basse (2) en l'inclinant légèrement vers vous (1)

FR



Poussez la partie haute pour qu'elle se clipse dans la partie basse
NB : Si vous sentez une résistance c'est que les barres sont mal positionnées



Soulevez la barre de dips (1), écartez les panneaux de la partie basse (2) et repliez la barre de dips (3)



9
Repliez les panneaux de la partie base de l'appareil un à un



10
FR
Rangement à plat : rangez les anti-basculements en les poussant vers l'appareil



10'
Rangement debout : nous vous conseillons de laisser les anti-basculements sortis et de ranger l'appareil face avant contre le mur

Consignes de sécurité

Vérification du matériel :

- Apprenez la signification des autocollants sur le produit et remplacez-les s'ils sont absents, endommagés ou illisibles (n'utilisez pas le produit avant leurs remplacements)
- Inspectez toutes les pièces pour identifier les signes d'usure et de dégâts. En cas d'anomalie, n'utilisez plus InfinyFit avant sa réparation ou son remplacement
- Faites remplacer les surfaces antidérapantes si elles paraissent usées ou glissantes
- Vérifiez le bon serrage des fixations et des articulations
- Ne modifiez pas vous-même l'appareil (InfinyFit décline toute responsabilité en cas de modification faite par l'utilisateur)

Précaution d'usage :

- Seuls les exercices définis par la société InfinyFit dans le « Lexique des Exercices » assurent la sécurité des utilisateurs. Toute autre utilisation est sous votre responsabilité
- Nous vous recommandons fortement de porter une tenue et des chaussures appropriées, de ne pas porter de bijoux et d'attacher vos cheveux pour éviter qu'ils ne gênent le bon déroulement des exercices ou qu'ils s'accrochent dans la structure
- Si vous ressentez une douleur ou si vous êtes pris de vertiges durant une séance, arrêtez immédiatement, reposez-vous et consultez votre médecin
- Utilisez l'appareil sur une surface plane et stable, dans un endroit dégagé
- N'utilisez que les accessoires fournis par InfinyFit, n'utilisez pas de masse ou de lest dans la limite de la charge d'utilisation maximum
- N'utilisez pas l'appareil en extérieur par temps de pluie
- N'utilisez pas l'appareil sous l'emprise d'alcool, de drogue ou de médicaments. Ne fumez pas pendant l'utilisation

!/ A tout moment : Tenez les enfants et animaux domestiques éloignés du produit

Entretien

Pour nettoyer l'appareil :

1. Essuyez toutes traces de transpiration sur la structure de l'appareil
2. Nettoyez l'appareil avec une éponge légèrement humide (n'utiliser pas de produit agressif) et séchez l'appareil avec un chiffon sec.

!/ Attention : Ne mettez pas le produit en contact avec l'eau et ne le stockez pas dans un endroit humide (bord de piscine, salle de bain...). Si le produit venait à être mouillé, séchez-le rapidement

Garantie

InfinyFit est garanti dans des conditions normales d'utilisation :

- Pour les particuliers : 2 ans
- Pour les professionnels : 1 an pour les pièces de structure, 6 mois pour les revêtements vinyle

Cette garantie ne s'applique pas en cas de :

- Dégradations dues au transport
- Utilisation pour des exercices non décrits dans le « Lexique d'exercice »
- Utilisation avec des accessoires non agréés par InfinyFIT,
- Utilisation ou stockage dans un environnement humide
- Utilisation anormale ou mauvaise; mauvais entretien; mauvais montage
- Réparations/modifications effectuées par du personnel non agréé par InfinyFIT

Aucun retour de marchandises ne sera accepté sans l'accord de notre Service Après-Ventes.

Toute marchandise ne pourra être remplacée ou réparée qu'après réception de celle-ci, à la charge de l'expéditeur, et accompagnée d'un justificatif d'achat (date, lieu, numéro de série du produit...)

Pour commander des pièces détachées ou accessoires supplémentaires, munissez-vous des éléments suivants avant de contacter notre Service Après-Ventes :

- Le nom ou référence du produit et le numéro indiqué sur le châssis du produit.

Contact service après-vente :

- InfinyFit — Service Après-Ventes
Rue du pont — ZA des Bredanes - 45130 BAULE (France)
- Tél : 02 18 88 97 18 - Mail : infos@infinyfit.fr

Du lundi au vendredi (sauf jours fériés), de 10h00 à 12h00 et de 14h00 à 17h00



USER MANUAL

You'll find our advice for getting started at:
www.infinyfit.fr/go



ENGLISH

A big thank you

Thank you for choosing InfinyFit to help you in your daily sporting activities. We've created a product that will help you diversify your training without cluttering your home. Various exercises (presses, dips, lifts, stretches, ...) are listed in the "Exercise Booklet" that comes with this equipment. This will introduce you to new exercises over the course of time and enrich your experience. We're here to listen to your feedback in order to improve our equipment and suggested exercises. If you'd like to give us your feedback, send us an email to: infos@infinyfit.fr

We look forward to hearing from you and hope you enjoy using your InfinyFit equipment !

Caution

All physical activity should be carried out with care. Before starting an exercise programme, consult your doctor. This is particularly important if:

- You're over 35
- You have a health condition
- You haven't taken part in sport for several years.

Excessive exercise or the wrong kind of training could harm your health. To use the equipment, read and observe the instructions in this user manual. Please keep it somewhere safe.

Recycling

Help the environment by separating your packaging materials for recycling. Get the right information on waste disposal for your local area so your waste can be recycled.

Instructions summary

Introducing the equipment.....	2
The pull-up bars.....	3
Setting up the equipment.....	4
The area of use.....	7
Putting the equipment away.....	8
Safety advice.....	11
Maintenance.....	11
Guarantee.....	11



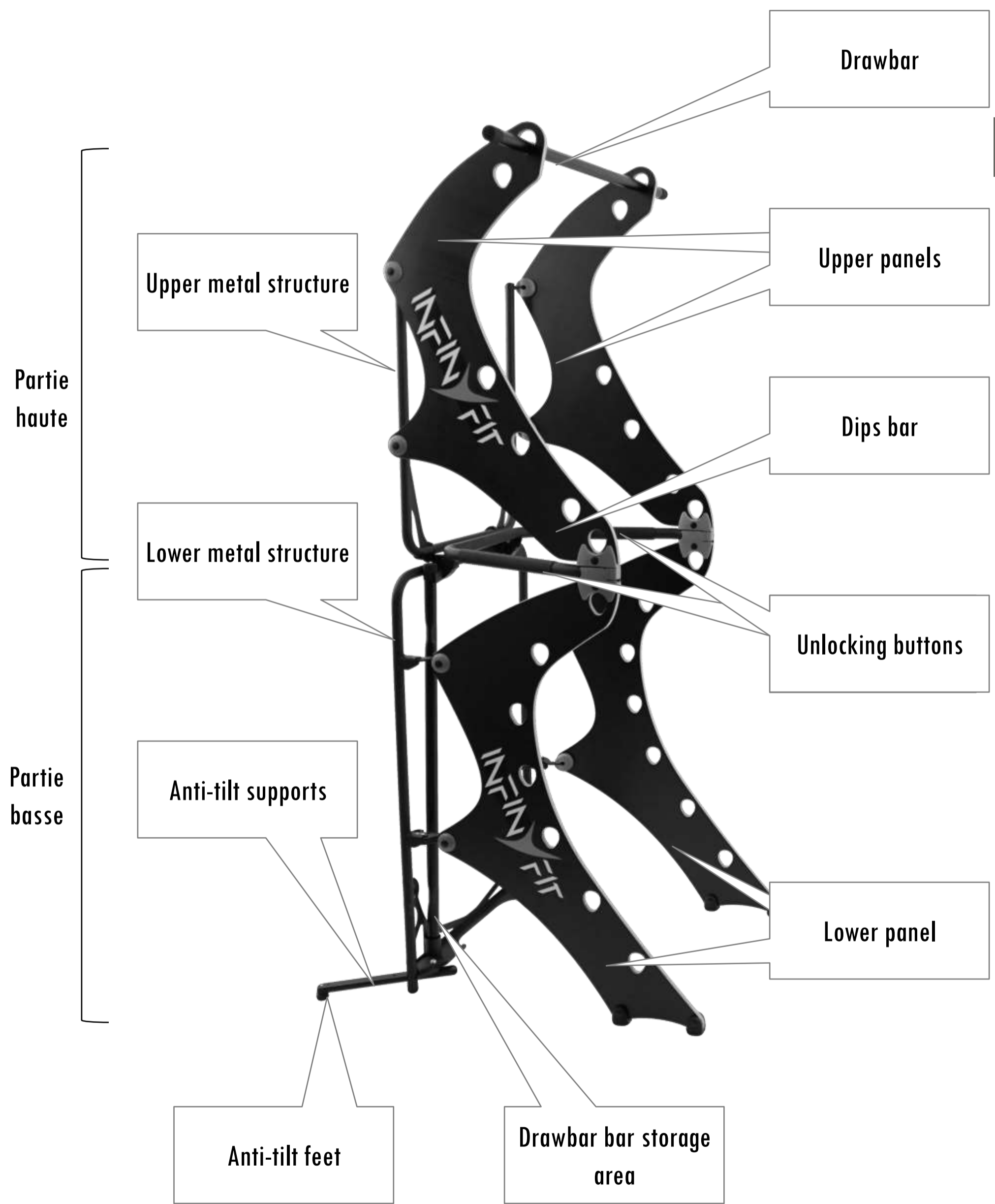
Maximum user weight:
130kg



Weight : 21kg



113 x 72 x 20 (folded)
210 x 95 x 100 (unfolded)



1 bar with 1 rotation blocker



1 bar with 2 flexible sleeves/ sheaths (Optional depending on your device)

EN



Rotation blocker

The rotation blocker allows to limit the rotation of the bar, mainly on tractions.



Tube shape for positioning



Soft sheath

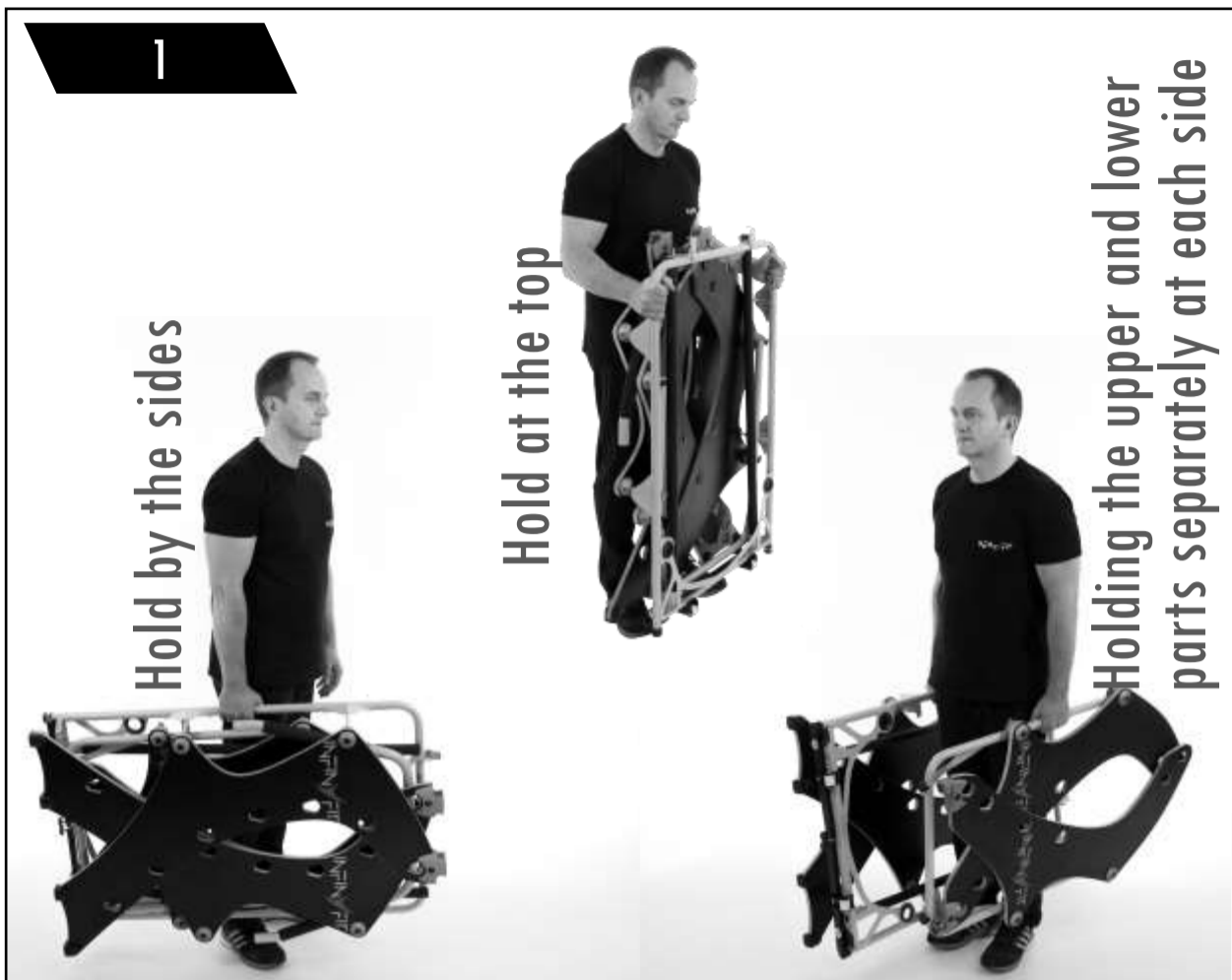
The flexible sheaths provide comfort when gripping the bar. They also improve the rotation of the bar.



Position mark



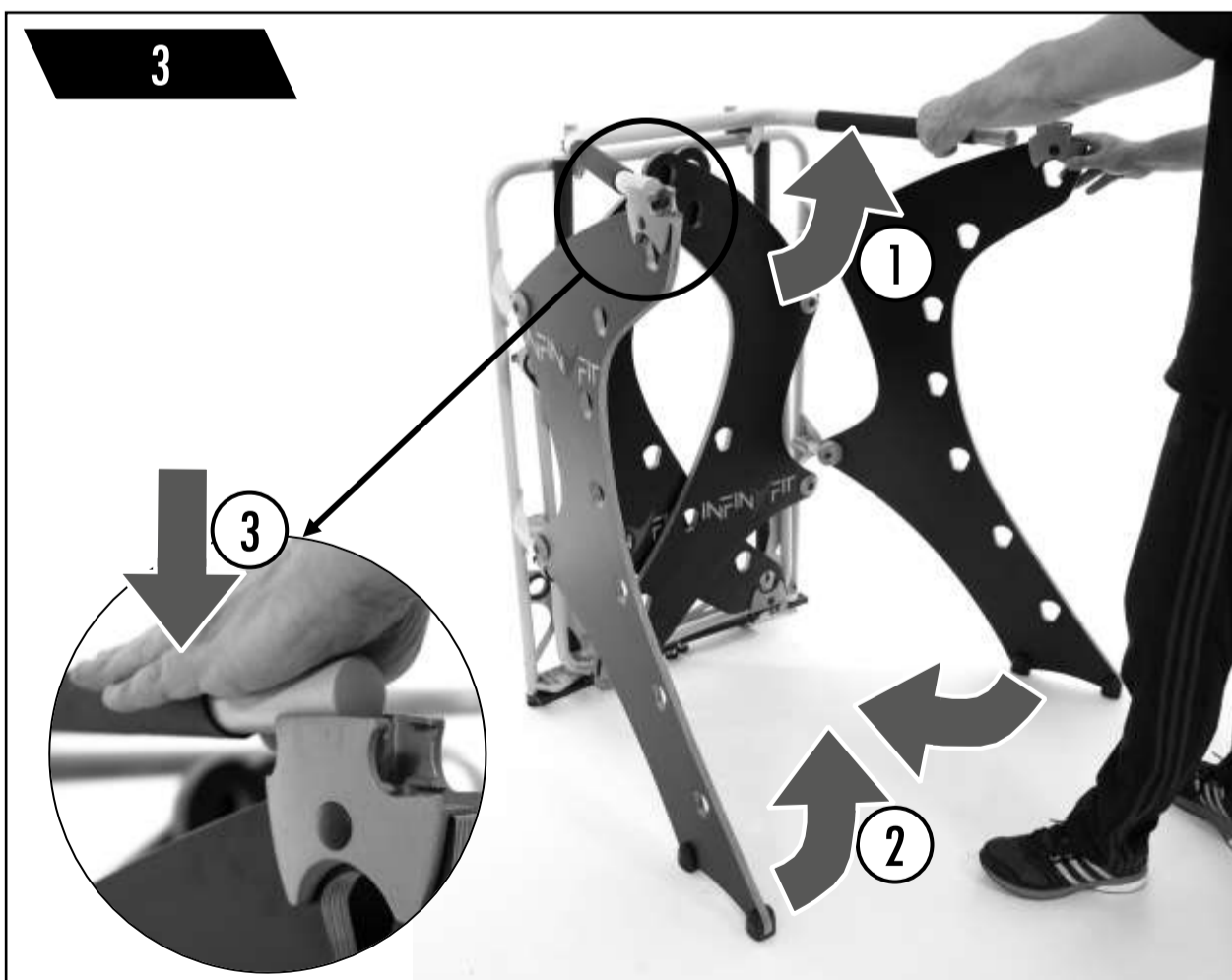
The small white plug is a positioning mark for the bar.



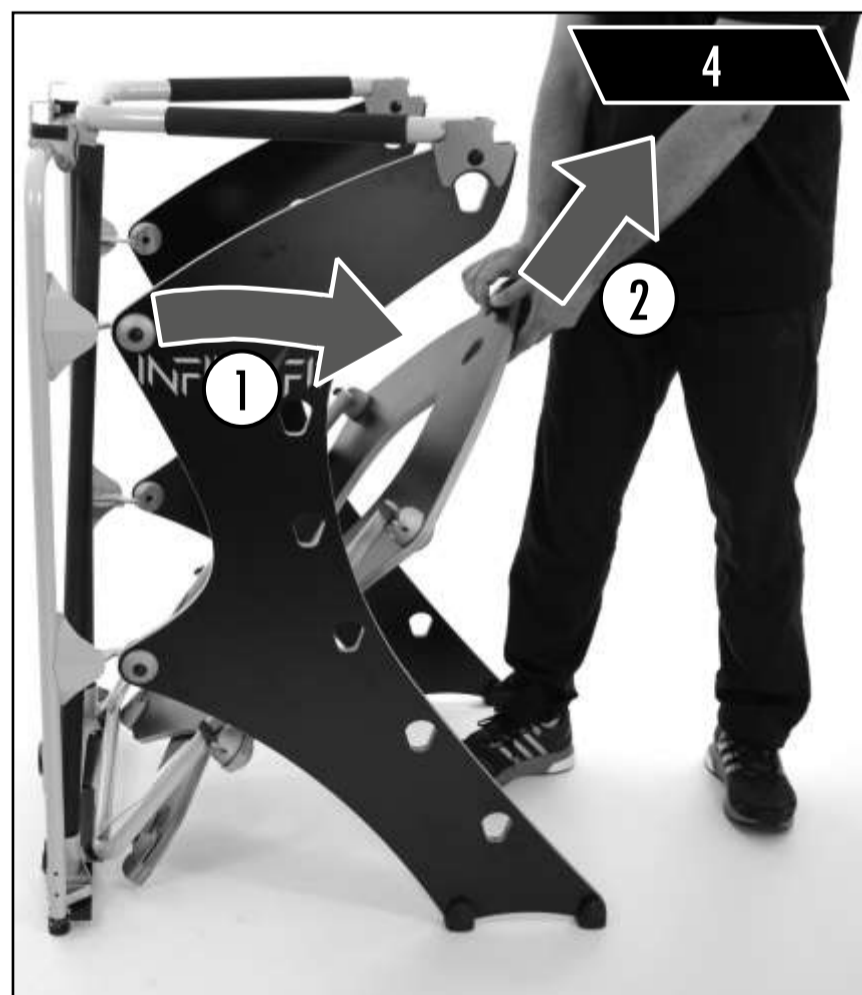
Set up the equipment on a level surface, holding it by the metal structure as shown above.



Unfold the lower panels one by one with the widest last.



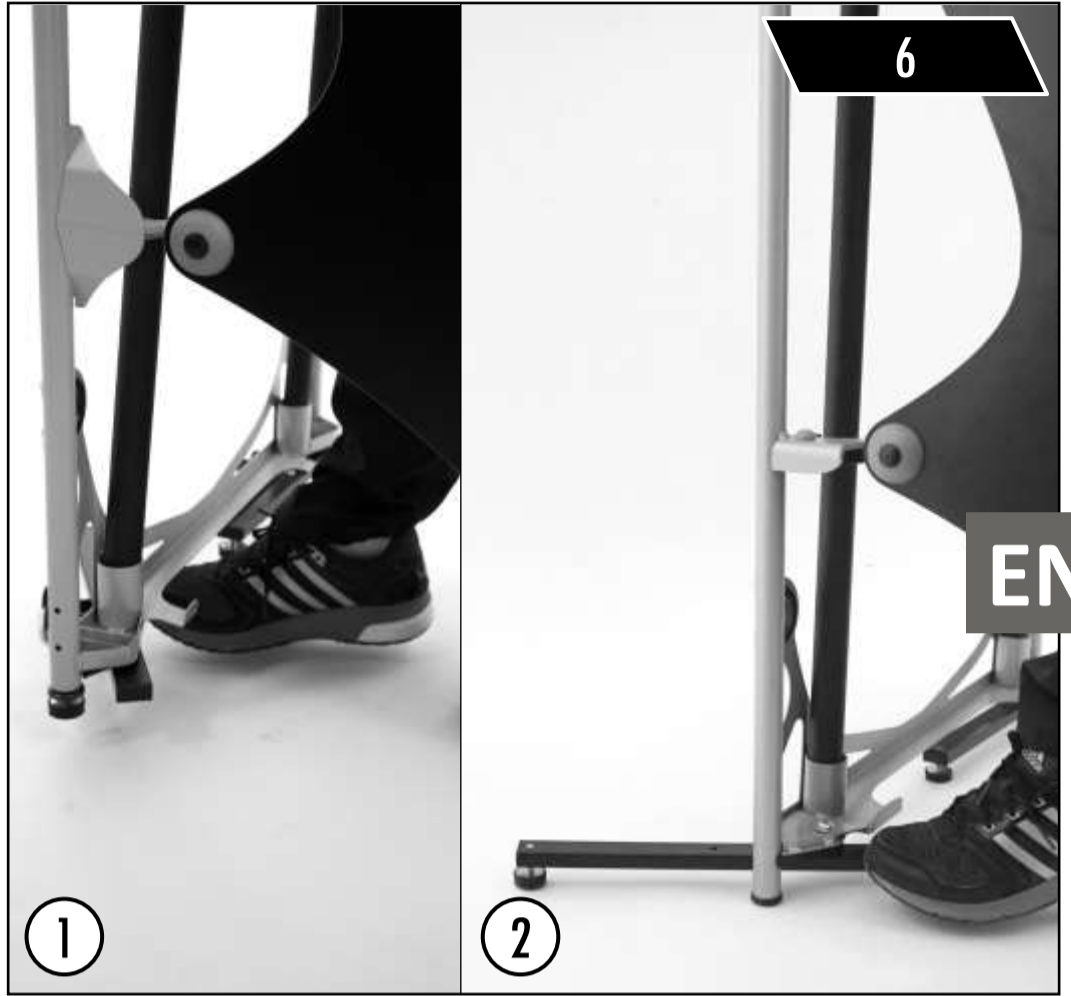
Raise the dips bar (1), bring up the lower panels (2) and clip the dips bar onto the panels (3) (you should hear a clicking sound).



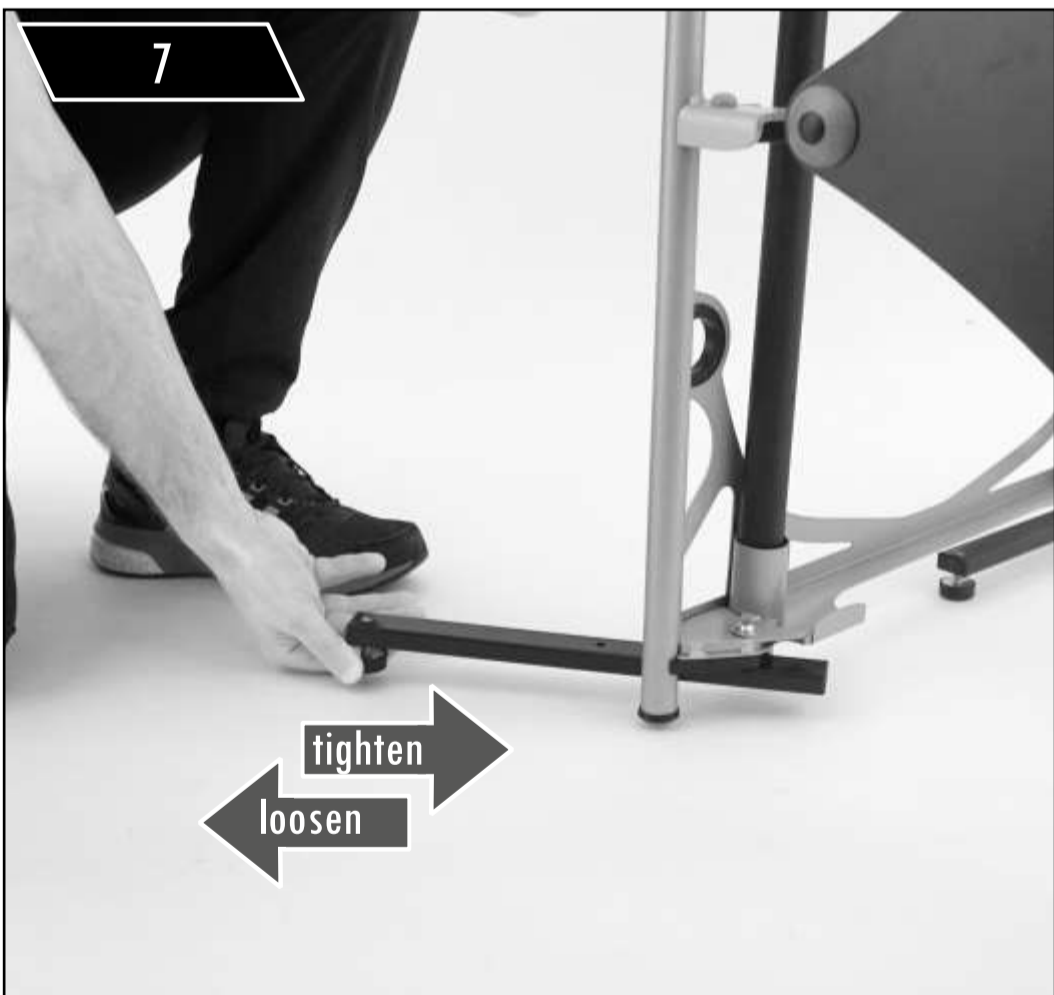
Pull out the upper part of the equipment by moving it towards you (1) then raising it upwards (2).



5
Unfold the upper panels one by one.



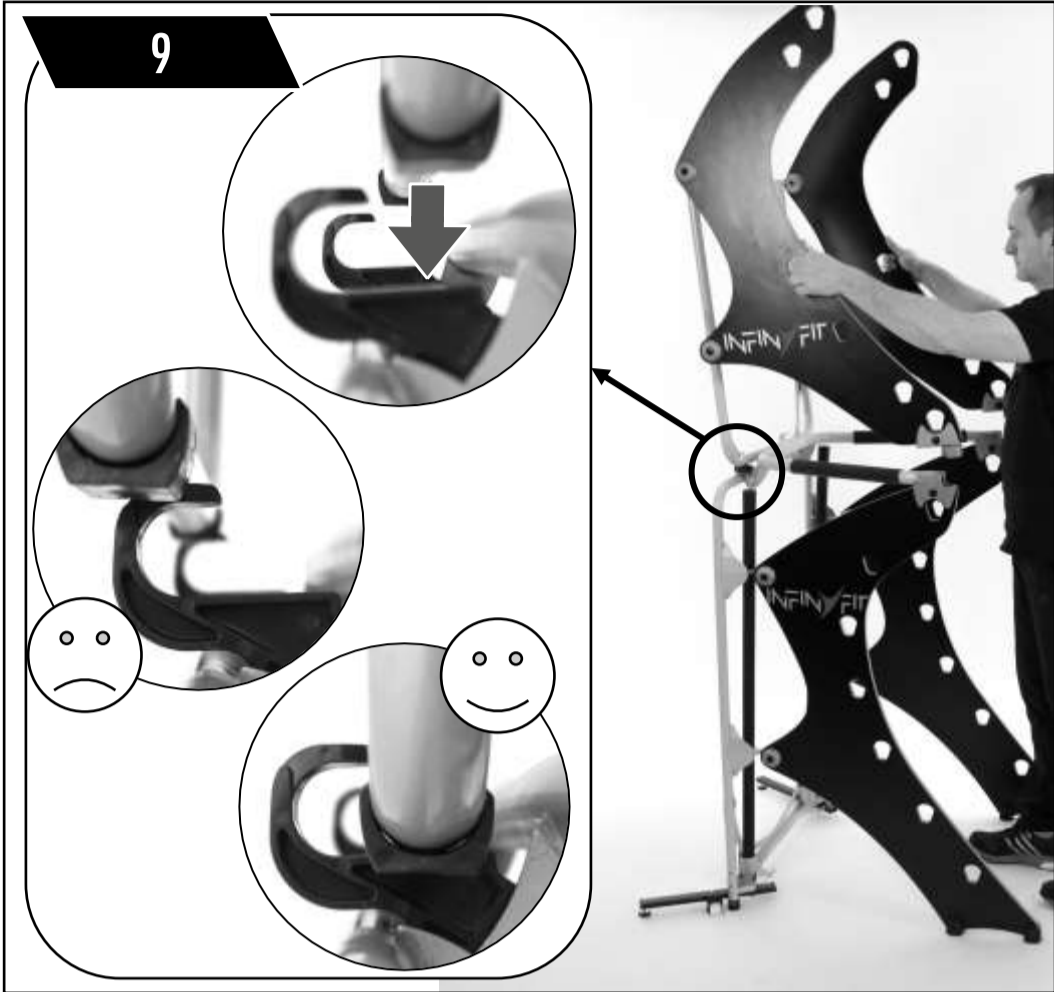
6
Set up the anti-tilt supports: push them out from inside the equipment and gently move them towards you.



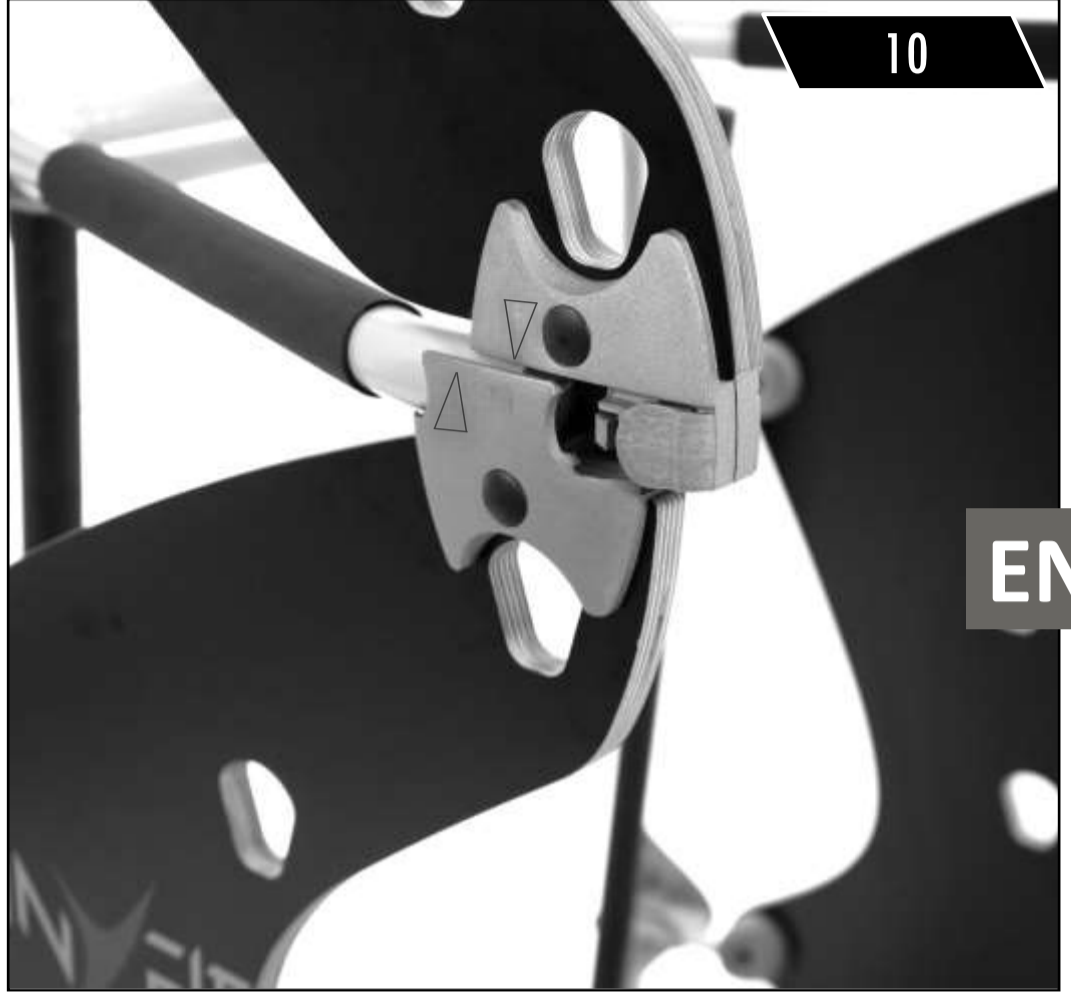
7
For precise adjustment, adjust the anti-tilt feet (the standard factory adjustment won't offer precise stability).



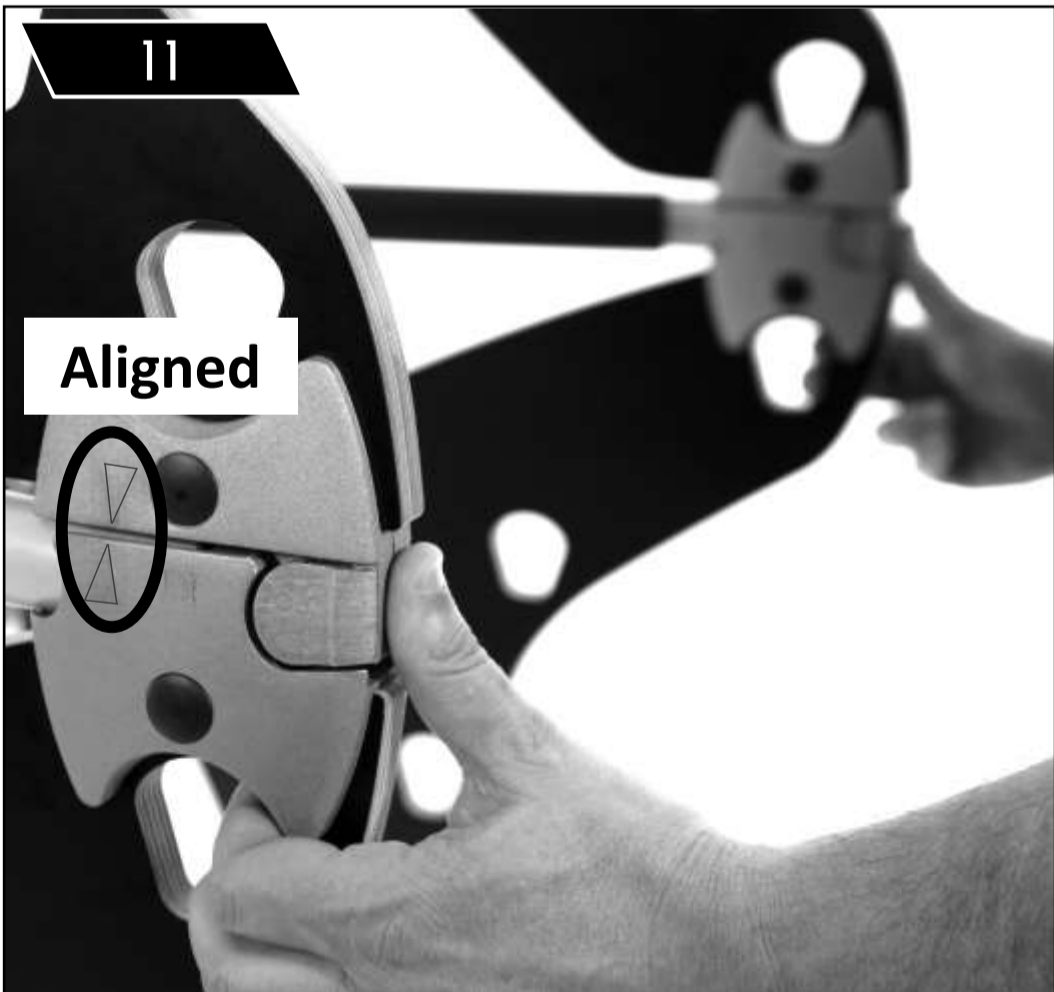
8
You can now use the lower part of the equipment by inserting the drawbar and setting it to the desired height. The next steps are to set up the entire piece of equipment.



Place the metal structure of the upper part of the equipment on to the lower part by tilting it slightly. NB : Be careful with your back, bend your knees.

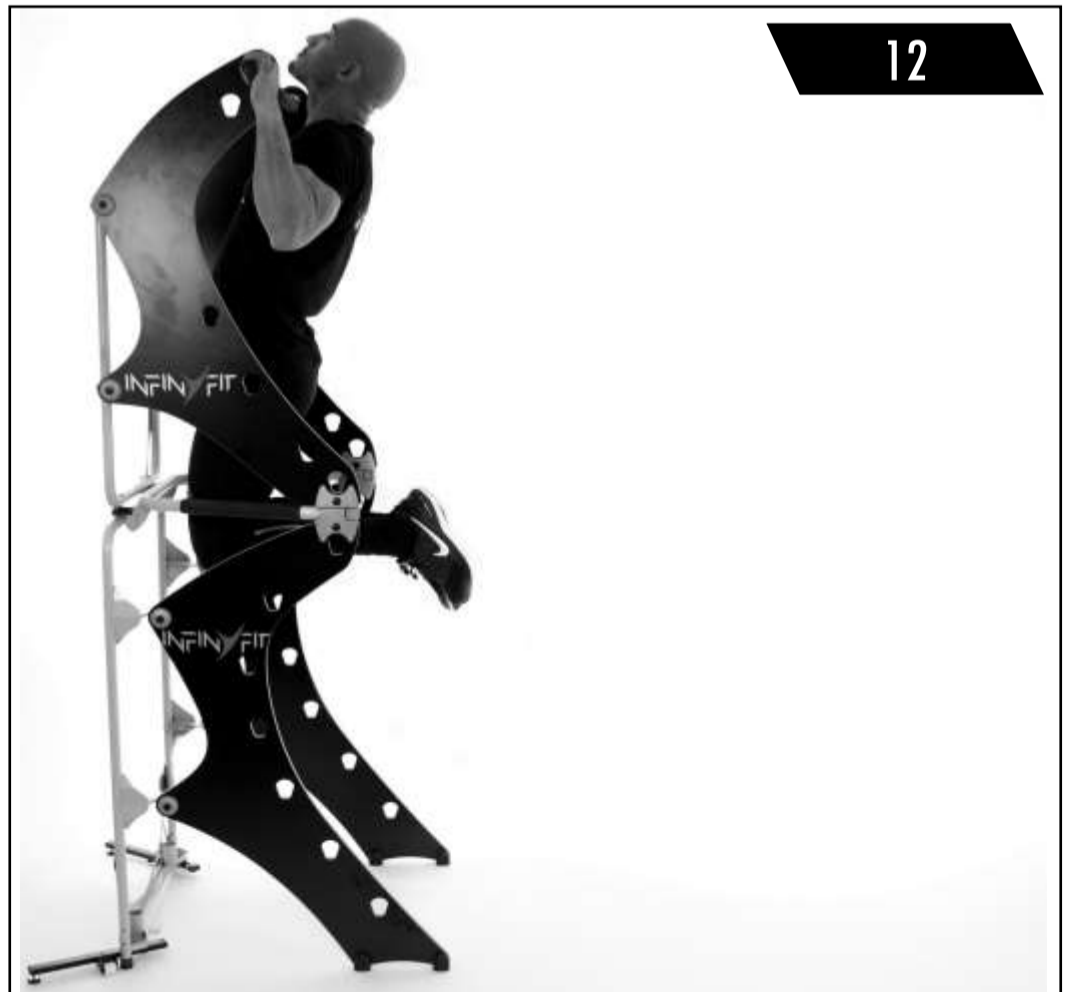


Align the lower part with the upper part.



Gently push the upper part (you should hear a click).

NB : Ensure that the arrows are correctly aligned.



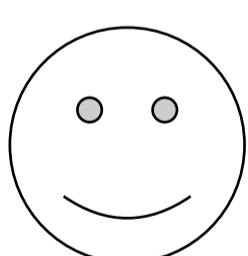
You can now use the entire equipment.

The area of use

⚠ To use the equipment, ensure you have an open area of around 1m x 3m

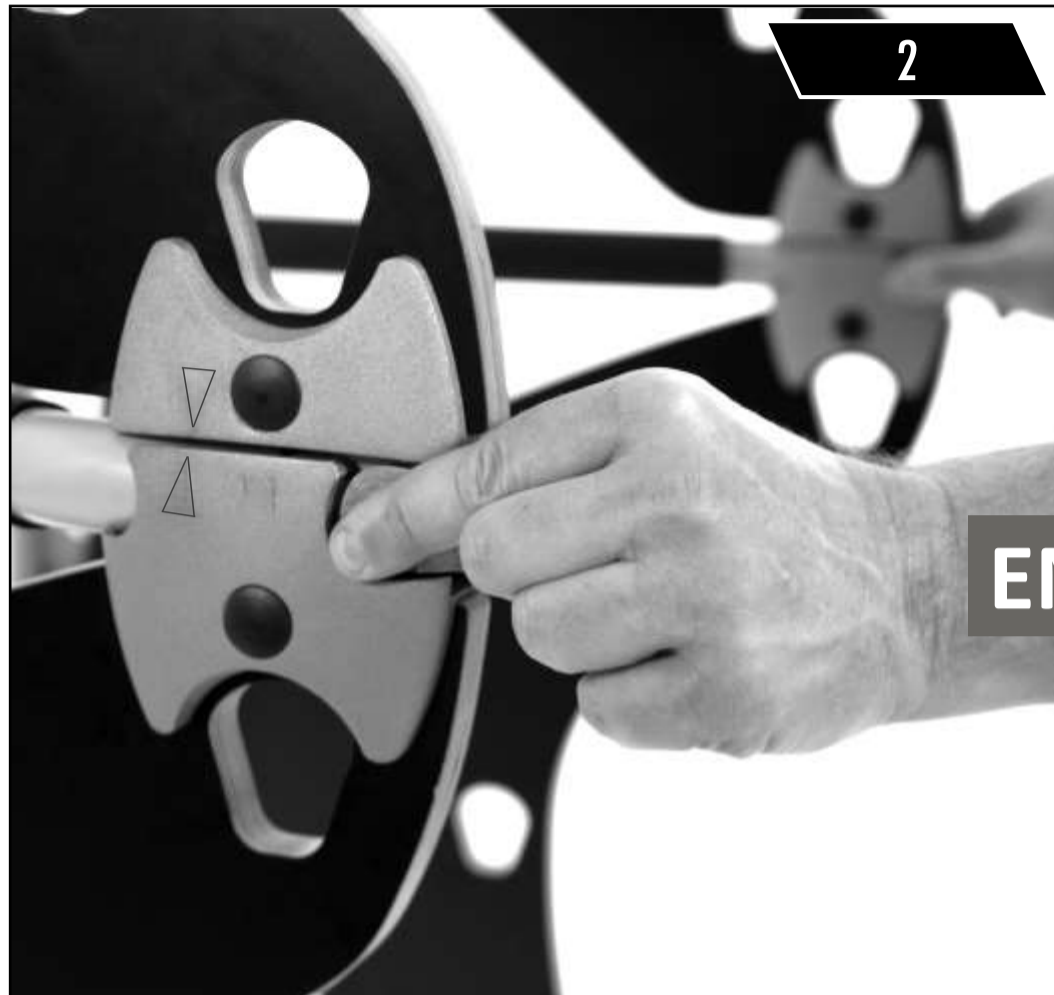


EN

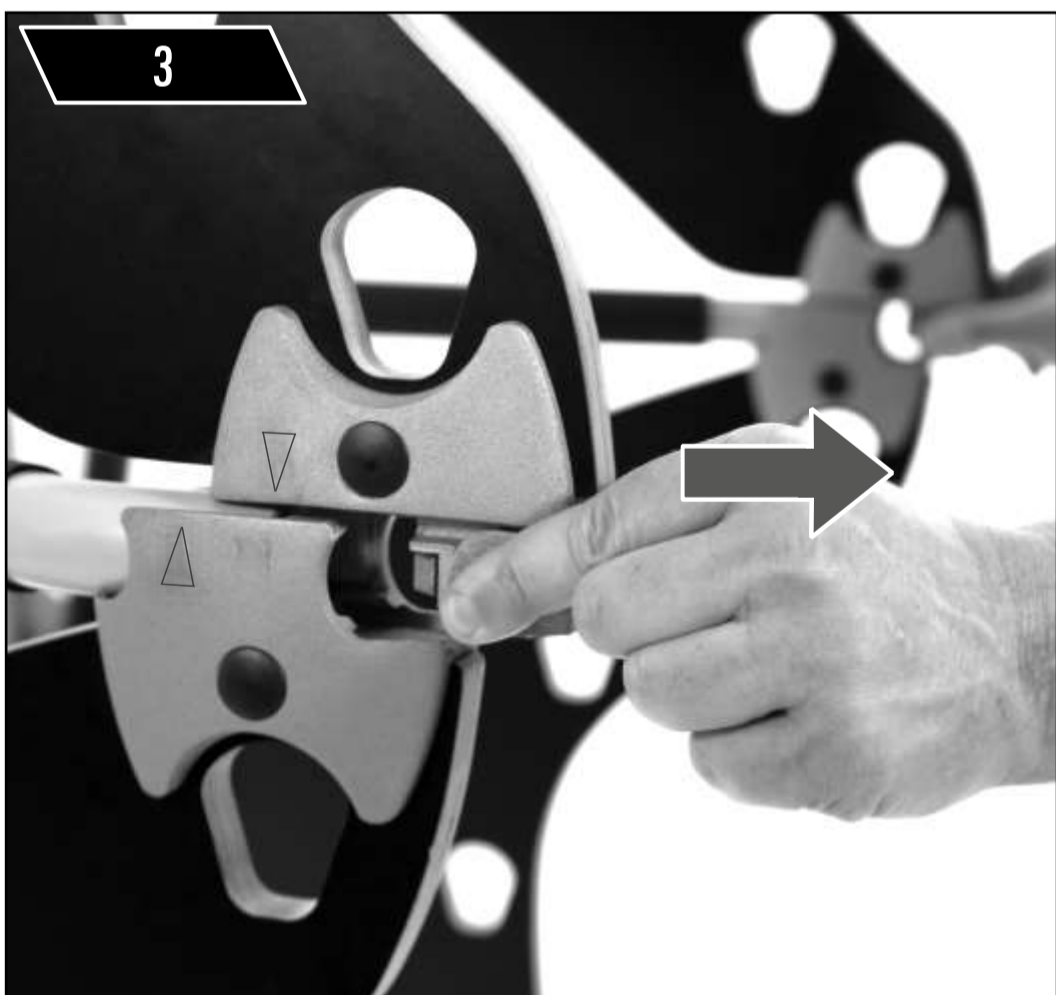




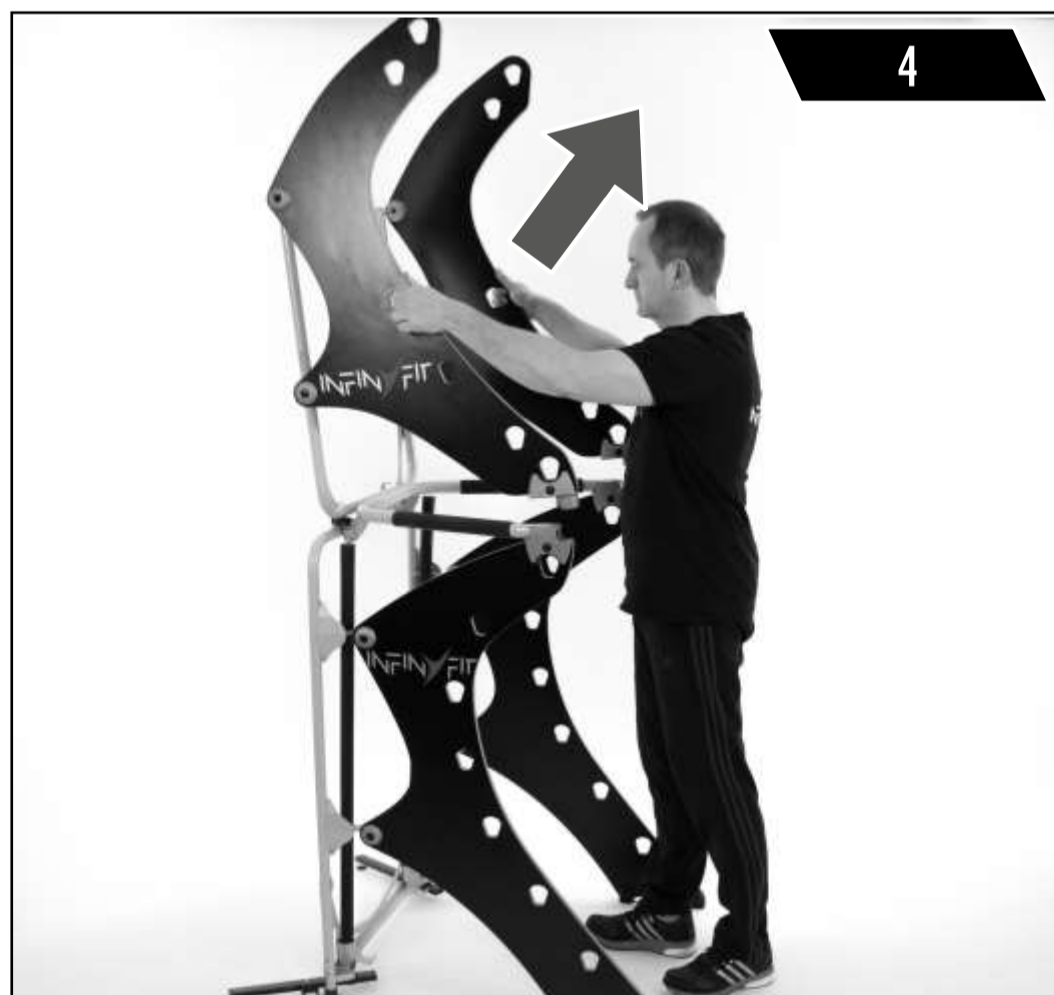
1 Store the drawbars in the area designed for this purpose.



2 Press the 2 unlocking buttons on the device at the same time.



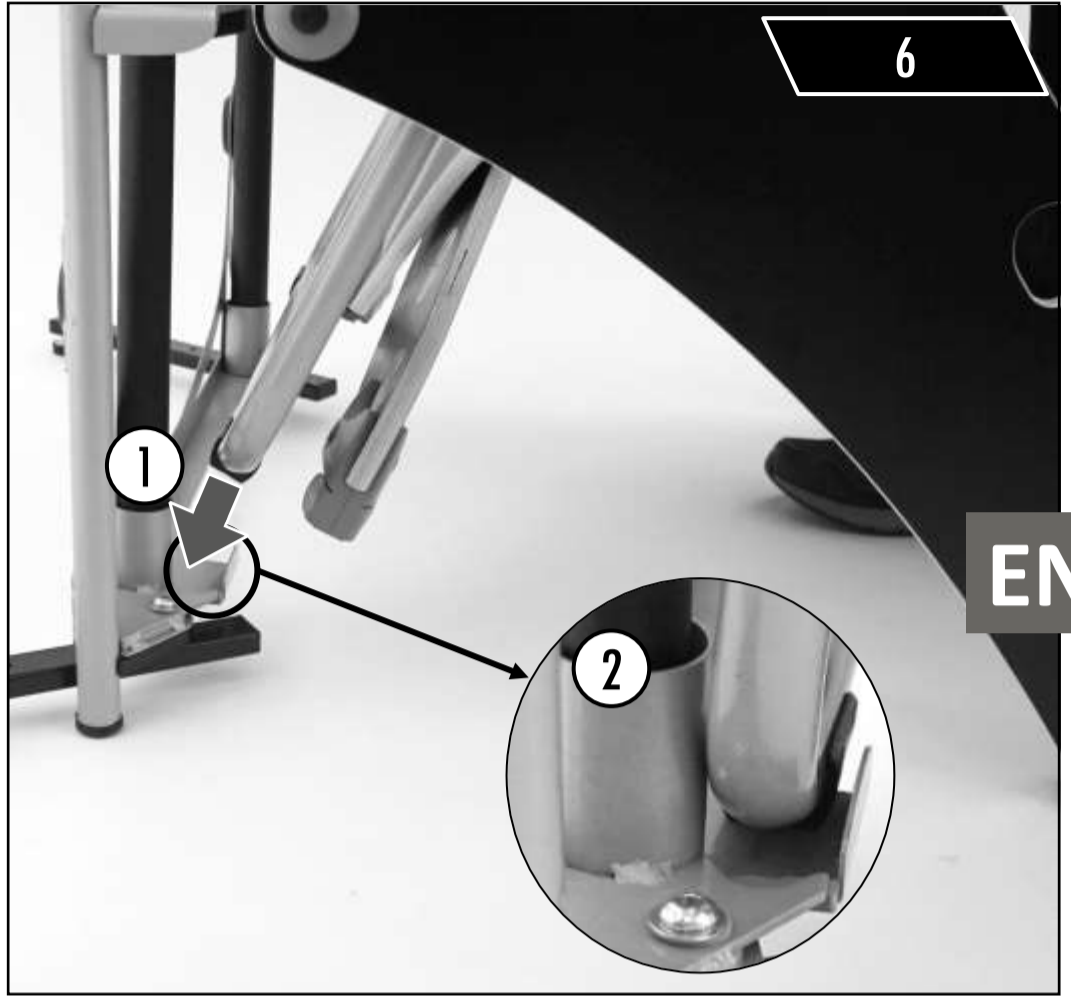
3 Gently pull the upper part of the equipment towards you while keeping the unlocking buttons pressed in at the same time.



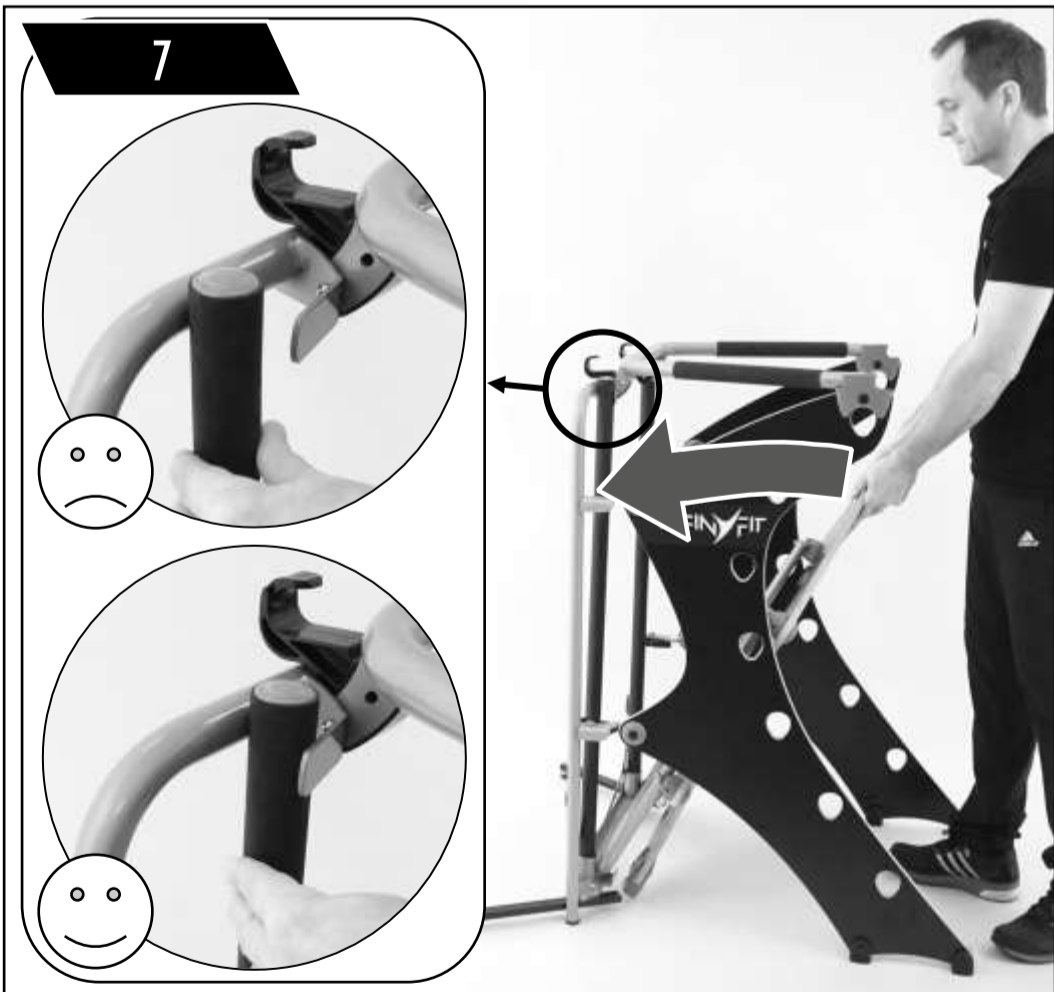
4 Lift up the top of the equipment and place it on the ground.
NB : Be careful of your back, bend your knees.



Fold in the panels of the upper part.

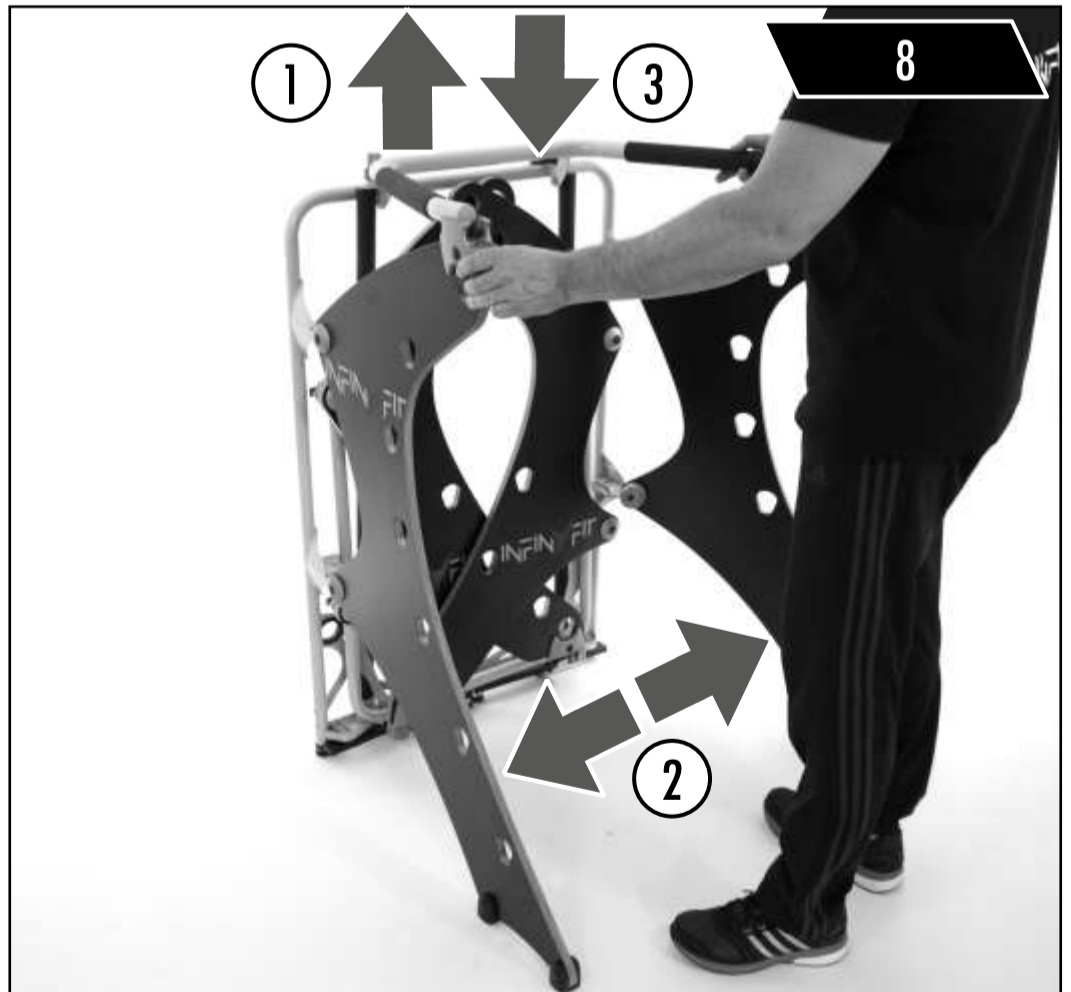


Rest the upper part of the equipment on the lower part (2) by tilting it gently towards you (1).

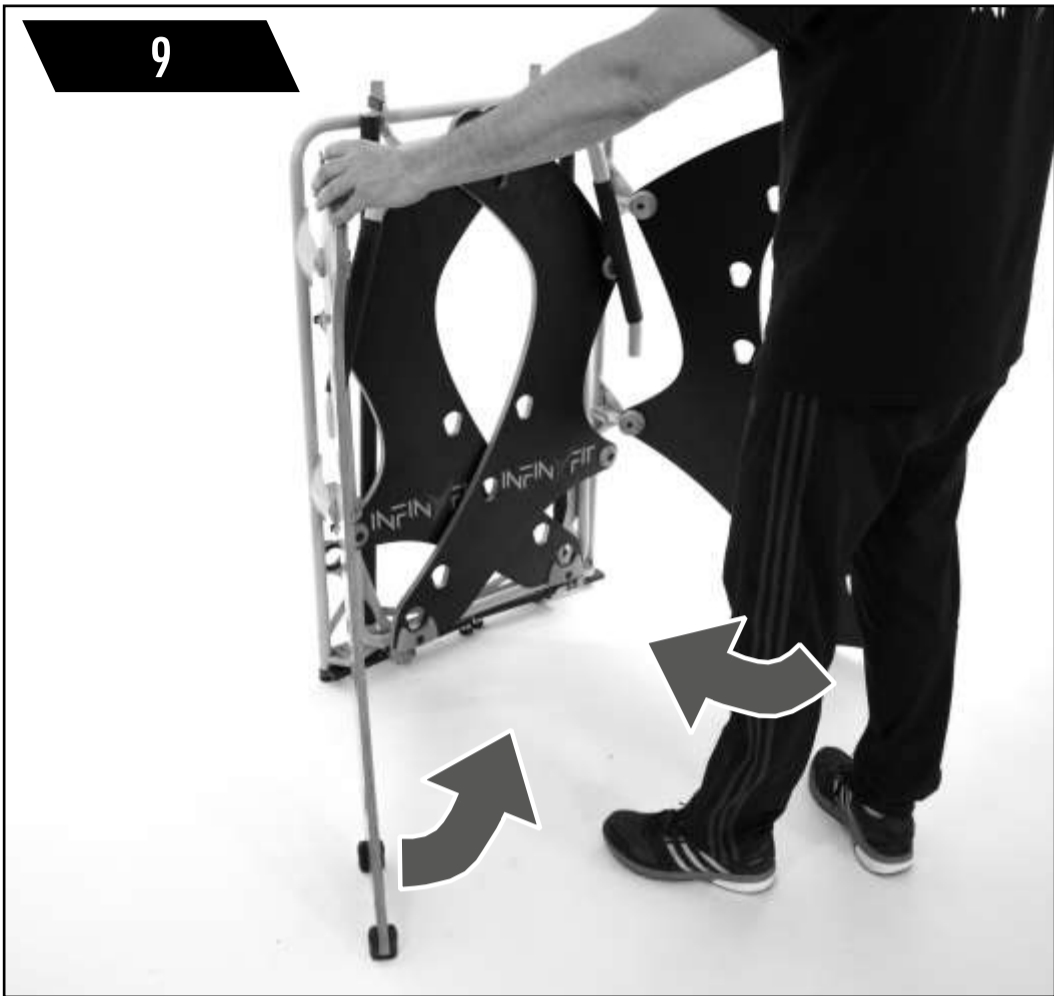


Press the upper part until it clips into the lower part.

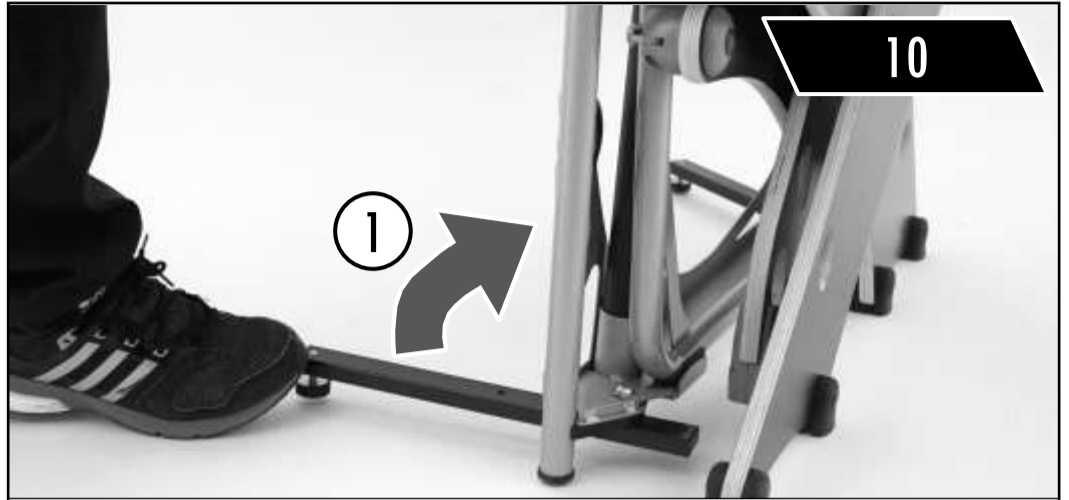
NB : If you encounter resistance, this is because the bars aren't positioned properly.



Raise the drawbar (1), push the lower panels to the sides (2) and fold in the drawbar again (3).



Fold in the lower panels on the equipment one by one.



To store flat: fold away the anti-tilt supports by pushing these towards the equipment.



To store upright: we advise you to leave the anti-tilt supports down and to store the equipment face up against the wall.

Safety advice

Checking the parts:

- Learn what the stickers on the equipment mean and replace these if they come off, get damaged or are unreadable (don't use the equipment without first replacing these).
- Inspect all sections to look for signs of wear or damage. If you spot a problem, don't use your InfinyFit equipment until it has been repaired or replaced.
- Ensure non-slip surfaces are repaired or replaced if they appear to be worn or slippery.
- Check that the fastenings and joints are properly secure.
- Don't attempt to modify the equipment yourself (InfinyFit won't take responsibility for any modifications made by users).

Precautions for use:

- Only exercises specified by InfinyFit in the "Exercise Booklet" can ensure user safety. Any other type of use is your own responsibility.
- We strongly recommend that you wear suitable clothing and shoes. Don't wear jewelry and tie your hair back to prevent it from interfering with the exercises or getting entangled in the structure.
- If you feel any pain or dizziness during a session, stop at once, take a rest and consult your doctor.
- Use the equipment on a level and stable surface and in a clear area.
- Only use accessories supplied by InfinyFit, don't use any weight or ballast within the maximum working load.
- Don't use the equipment outside if it's raining.
- Don't use the equipment under the influence of alcohol, drugs or medication. Don't smoke when using the equipment.

/!\ **Always:** Keep children and pets away from this product.

Maintenance

To clean the equipment:

1. Wipe away any traces of sweat from the equipment.
2. Clean the equipment with a damp sponge (don't use any harsh products). Dry the equipment with a dry cloth.

/!\ **Caution:** Don't let the product come into contact with water and don't store it in a humid place (by a swimming pool or bathroom...). If the product gets wet, dry it quickly.

Guarantee

The InfinyFit guarantee covers normal usage:

- For individuals: 2 years for structural parts, 1 year for the vinyl coating.
- For professionals and semi-professionals: 1 year for structural parts, 6 months for the vinyl coatings.

This guarantee is void if:

- Damage is caused during transit.
- The equipment is used for exercises that aren't in the "Exercise Booklet".
- The equipment is used with accessories that aren't approved by InfinyFIT.
- The equipment is used or stored in a humid environment.
- The equipment is used abnormally or improperly.
- Repairs or modifications are carried out by people who aren't approved by InfinyFIT.
- The equipment is poorly maintained or badly assembled.

No product returns will be accepted without the prior agreement of our after-sales service.

Products will only be replaced or repaired after they've been received, which is the responsibility of the sender and must be accompanied with proof of sale (date, place, product number...).

To order individual parts or accessories, please provide the following before contacting our after-sales service:

- The name or product reference
- The serial number on the product's chassis and packaging

Contacting our after sales service:

- InfinyFit — Service Après-Ventes (After-Sales Service)
Rue du pont — ZA des Bredanes - 45130 BAULE (France)
- Tel : +33 2 18 88 97 18
- Mail : infos@infinyfit.fr

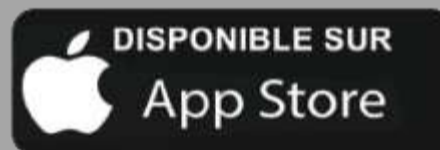
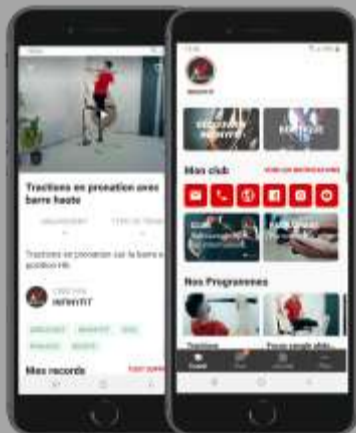
From Monday to Friday (except holidays), from 10.00am to 12.00pm and from 2.00pm to 5.00pm.

MADE IN FRANCE
INFINYFIT
FABRIQUÉ EN FRANCE

Retrouvez nos conseils pour débuter sur :
You'll find our advice for getting started at:



L'application **INFINYFIT**
INFINYFIT mobile app



www.infinyfit.fr/go

INFINYFIT- France
www.infinyfit.fr

Notice à conserver. Les informations
contenues dans ce document peuvent être
modifiées sans préavis.

infos@infinyfit.fr
© InfinyFit 2024 — Tous droits réservés
© InfinyFit 2024 — All rights reserved

Keep this manual in a safe place. The
information contained in this document may be
modified without notice.